



VÝROČNÍ ZPRÁVA 2013



Dopravní podnik města Ústí nad Labem a.s.

Obsah

I.	Základní identifikační údaje	4
II.	Úvodní slovo předsedy představenstva společnosti	5
III.	Úvodní slovo ředitele společnosti	6
IV.	Složení orgánů společnosti	7
V.	Organizační struktura společnosti k 31. 12. 2013	8
VI.	Zpráva o podnikatelské činnosti společnosti a stavu jejího majetku	9
	1. Finanční pozice	10
	2. Údaje o důležitých skutečnostech	12
	3. Předpokládaný vývoj v roce 2014	13
	4. Provozně - technické ukazatele	14
	5. Stav vozového parku a infrastruktury	16
	6. Tržby z MHD	20
	7. Převážná kontrola	22
	8. Lanová dráha na Větruši	23
	9. Personální oblast	25
	10. Poskytování informací podle zákona č. 106/1999 Sb. o svobodném přístupu k informacím	25
VII.	Zpráva o vztazích mezi propojenými osobami	26
	1. Úvodní ustanovení	26
	2. Informace o vztazích k Ovládající osobě	27
	3. Informace o vztazích k Dalším osobám ovládaným ovládající osobou	27
	4. Závěr	27
	5. Přílohy	28
VIII.	Účetní závěrka, výrok auditora	32
IX.	Základní kontakty	62



I. Základní identifikační údaje

Identifikace

Obchodní jméno společnosti:	Dopravní podnik města Ústí nad Labem a.s.
Sídlo společnosti:	Ústí nad Labem, Revoluční 26, PSČ 401 11
Právní forma:	akciová společnost
IČ:	25013891
Základní kapitál:	675 000 000 Kč
Zakladatel:	Statutární město Ústí nad Labem
Osoby podílející se na základním kapitálu:	Statutární město Ústí nad Labem – 100 %
Obchodní rejstřík:	Společnost je zapsána v obchodním rejstříku Krajského soudu v Ústí nad Labem ke dni 1. 1. 1997 pod číslem Firm 216175/96, Rg B 945.

Předmět podnikání společnosti:

- provozování trolejbusové dráhy v rámci MHD v Ústí nad Labem
- provozování veřejné drážní osobní trolejbusové dopravy v rámci MHD v Ústí nad Labem
- provozování lanové dráhy „Lanová dráha na Větruši“ na území Statutárního města Ústí nad Labem
- provozování veřejné drážní dopravy na lanové dráze „Lanová dráha na Větruši“ na území Statutárního města Ústí nad Labem
- opravy silničních vozidel
- klempířství a oprava karoserií
- provozování autoškoly
- výroba, instalace a opravy elektrických strojů a přístrojů elektronických a telekomunikačních zařízení
- montáž, opravy, revize a zkoušky vyhrazených elektrických zařízení
- výroba, obchod a služby neuvedené v přílohách 1 až 3 živnostenského zákona
- silniční motorová doprava:
 - nákladní provozovaná vozidly nebo jízdními soupravami o největší povolené hmotnosti přesahující 3,5 tuny, jsou-li určeny k přepravě zvířat nebo věcí,
 - osobní provozovaná vozidly určenými pro přepravu více než 9 osob včetně řidiče,
 - nákladní provozovaná vozidly nebo jízdními soupravami o největší povolené hmotnosti nepřesahující 3,5 tuny, jsou-li určeny k přepravě zvířat nebo věcí,
 - osobní provozovaná vozidly určenými pro přepravu nejvýše 9 osob včetně řidiče

II. Úvodní slovo předsedy představenstva společnosti

Vážení akcionáři,
vážení spolupracovníci,
a obchodní partneři,

předkládám Vám výroční zprávu akciové společnosti Dopravní podnik města Ústí nad Labem, a.s. za rok 2013.

Ve svém okolí určitě vidíme nárůst počtu osobních automobilů a s ním související přeplnění sídel a center měst automobily. Tento fakt nahrává stále více veřejné dopravě, a to i přes to, že mnoho lidí ji považuje za něco podřadného. Větší stupeň motorizace a větší touha po mobilitě obyvatelstva posiluje roli provozovatelů městských hromadných doprav, a proto jsem rád, že se nám daří posouvat dopravní podnik dále. Je to úkol nelehký, neboť veřejných prostředků ubývá a tak se musíme více soustředit na atraktivitu pro cestující.

Přesto, že lze hospodářský výsledek společnosti interpretovat různě, já si dovolím ho hodnotit mírně pozitivně. Již v počátku roku 2013 byl dopravní podnik na startovací pozici s očekávanou ztrátou 15 mil. Kč, která byla způsobena nárůstem mezd, snížením příspěvku od objednatele a změnou tarifu. I přes narůstání cen vstupů a nárůstu investiční činnosti se podařilo dosáhnout hospodářského výsledku v udržitelných mezích.

Rok 2013 byl ve znamení zvýšených investic do vlastního majetku,

a to jak do vozového parku, tak i do budov a ostatních objektů. Tyto investice jsou nezbytné, jelikož v minulých letech byla investiční činnost společnosti poněkud podhodnocena.

Nejdůležitějším mezníkem roku 2013 je schválení projektů souvisejících s IPRM Mobilita. Do tohoto balíku patří několik projektů, které významně zlepší cestování v Ústí nad Labem. V roce 2013 se nám podařilo uzavřít zakázku na dodávku 26 nových trolejbusů, které by měly být dodány v průběhu roku 2014 a 2015. Věřím, že díky této zakázce se nám podařilo zachránit trolejbusovou dopravu v Ústí nad Labem. Tato zakázka je tou největší, která byla v novodobé historii dopravního podniku realizována.

Závěrem bych rád poděkoval našemu akcionáři, všem představitelům měst a obcí pro něž provozujeme městskou hromadnou dopravu, členům představenstva a dozorčí rady, obchodním partnerům, managementu a zaměstnancům společnosti za spolupráci.

V Ústí nad Labem, březen 2014

Ing. Jakub Zavoral, Ph.D.
předseda představenstva



III. Úvodní slovo ředitele společnosti



Vážení akcionáři,
vážení spolupracovníci,
a obchodní partneři,

ve svých rukou držíte výroční zprávu akciové společnosti Dopravní podnik města Ústí nad Labem, a.s. za rok 2013.

Za své krátké působení ve vedení společnosti jsem poznal, že Dopravní podnik města Ústí nad Labem je společností s obrovským potenciálem. Naším úkolem je tento potenciál využít a stabilizovat dopravní podnik do dalších let. V několika posledních letech byla znát personální a strategická turbulence, kdy dopravní podnik občas nevěděl, kam kráčí a co je jeho cílem. Tento fakt se musí v nejbližší době změnit.

I přes ne úplně uspokojivé hospodářské výsledky plní dopravní podnik veškeré závazky a je poměrně zdravě financovanou společností s velkými možnostmi do dalších let. Rok 2013 přinesl také mnoho úsporných opatření, které umožňují společnosti udržovat standard pro zaměstnance i cestující. Musíme se stále soustředit na snižování našich nákladů. Jednou z nejvýznamnějších složek jsou pohonné hmoty, zde lze stále nalézt mnoho mezer, a proto budeme využívat všech možností jak náklady na pohonné hmoty snížit. V pilotním projektu byl spuštěn motivační program pro řidiče, na který navážou další ak-

tivity. Dále je nutné efektivněji využívat balík mzdových prostředků, tak abychom dostatečně ohodnotili kvalitní zaměstnance naší společnosti.

V roce 2013 se povedlo uskutečnit mnoho projektových prací, které nám umožní v roce 2014 realizovat zajímavé projekty, které nám pomohou jak ekonomicky, tak i zlepšit cestování v MHD. Dovolím si zde uvést několik projektů, které nás čekají, mimo již zmíněných projektů IPRM Mobilita je to výstavba plnicí stanice, rekonstrukce střechy autobusových dílen, zahájení provozu autobusů na biopaliva a další.

Na závěr bych rád poděkoval všem zaměstnancům a členům statutárních orgánů společnosti za velký kus odvedené práce a skvělou spolupráci, kterou v roce 2013 vykonali. Rovněž bych chtěl poděkovat představitelům města, za to, že vnímali důležitost městské dopravy a vytvářeli nám podmínky pro naši činnost. Největší dík však patří našim cestujícím, zákazníkům a veřejnosti za pozitivní vnímání naší společnosti a jejich přízeň.

V Ústí nad Labem, březen 2014

Ing. Radek Chobot
výkonný ředitel společnosti

IV. Složení orgánů společnosti

Členové statutárních orgánů a vedení společnosti k rozvahovému dni

Představenstvo

Předseda představenstva	Ing. Jakub Zavoral, Ph.D.
Místopředseda představenstva	Mgr. Arno Fišera
Člen představenstva	MUDr. Vladimír Novák
Člen představenstva	MUDr. Blanka Vraspírová
Člen představenstva	Pavel Boček
Člen představenstva	Ing. Radek Chobot
Člen představenstva	Ing. Pavel Havránek

Dozorčí rada

Předseda dozorčí rady	Ing. Václav Červenka
Člen dozorčí rady	František Dvořák
Člen dozorčí rady	Bohuslav Bašus
Člen dozorčí rady	Tomáš Jílek
Člen dozorčí rady	Pavel Vodsed'álek

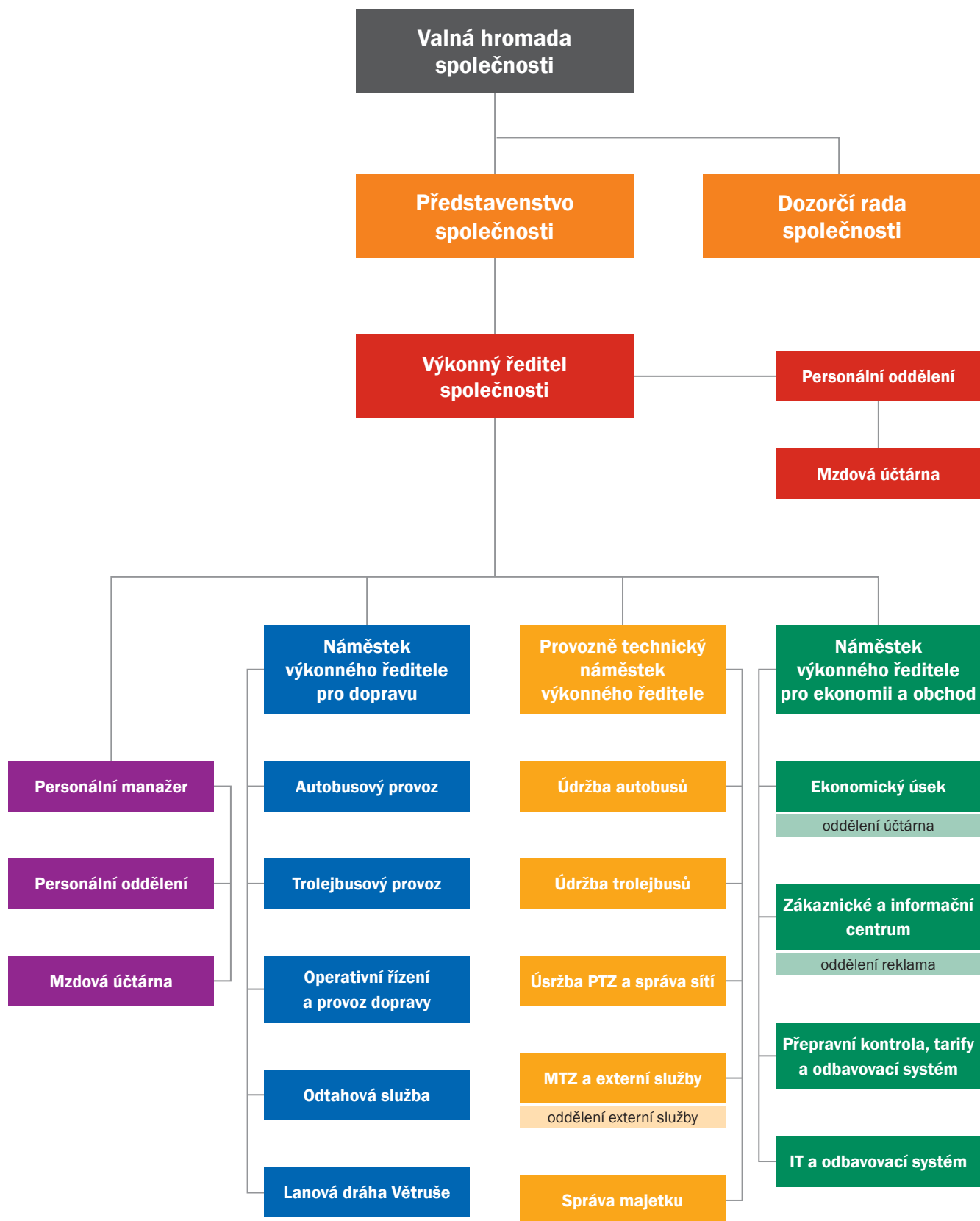
Vedení společnosti

výkonný ředitel společnosti	Ing. Radek Chobot
provozně technický náměstek společnosti	Ing. Jiří Randák
pověřený výkonem funkce náměstka pro ekonomii a obchod	Ing. Stanislav Grof
náměstek pro dopravu	Ing. Milan Šlejtr

Změny v orgánech společnosti po 31. 12. 2013 do ukončení výroční zprávy

Mezi rozvahovým dnem a okamžikem vydání výroční zprávy nedošlo k žádným personálním změnám orgánů společnosti Dopravní podnik města Ústí nad Labem a.s. .

V. Organizační struktura společnosti ke 31. 12. 2013



VI. Zpráva o podnikatelské činnosti společnosti a stavu jejího majetku

V roce 2013 vyvrcholily podáním žádosti přípravy na realizaci projektu IPRM Mobilita. Do realizace projektu, jež měl být uskutečněn na přelomu let 2011 a 2012 zasáhla kauza dotačního programu ROP Severozápad a dočasné pozastavení financování projektů z tohoto programu. Po opětovném spuštění tak společnost společně se Statutárním městem Ústí nad Labem a jeho představiteli obnovila práci na projektu, jehož realizace proběhne v letech 2014 a 2015 a velmi významně promění tvář městské hromadné dopravy v Ústí nad Labem a její vnímání obyvateli města. Z hlediska novodobé historie se jedná o největší investiční projekt od založení akciové společnosti.

Přestože hlavní fáze obnovy vozového parku (zejména trolejbusového) proběhne právě v letech 2014 – 2015 s celkovým počtem 26 ks trolejbusů, je součástí firemní strategie obnovovat vozový park pravidelně. V roce 2013 tak bylo nakoupeno celkem 7 autobusů. Značku Solaris zastupuje 5 vozů typu Solaris Urbino v délkách 12 m (2 ks), 15 m (2 ks) a 18 m (1 ks). Dále byly nakoupeny 2 ks použitých Mercedes-benz Citaro. Všechny nakoupené vozy jsou poháněny na stlačený zemní plyn (CNG).

Obnova trolejbusové traktce byla zajištěna nákupem 3 starších trolejbusů typu Škoda 21Tr, pro postupnou modernizaci a nasazení do provozu (dva již byly nasazeny:

09/13 a 02/14). V průběhu roku 2013 bylo zmodernizováno celkem 5 trolejbusů (4x Škoda 15TrM a 1x 21Tr), přičemž 3 byly zmodernizovány vlastními silami s využitím částečných subdodávek, zbytek dodavatelsky.

V průběhu roku 2013 byl po konstruktivním vyjednávání uzavřen dodatek kolektivní smlouvy s platností do 31. 3. 2015. Partnerský přístup se promítl i do míry pracovního nasazení zaměstnanců v červnu 2013, kdy město zasáhly silné povodně. I v téměř odříznutých částech města se podařilo zachovat dopravní obslužnost v dostatečné míře, za což patří našim zaměstnancům velké poděkování.

Každodenní úkol ve formě více než 120 tisíc přepravených osob nás zavazuje k neustálému zkvalitňování poskytovaných služeb pro pohodlné cestování obyvatel do zaměstnání a škol, ale i návštěvníků města přicházejících za zábavou či v rámci výletů po okolí města.

Dopravní podnik města Ústí nad Labem a.s. chápe svoji roli v zajišťování přepravní poptávky jako výrazného prvku formujícího prosperitu, rozvoj a míru ekologické zátěže nejen na území města Ústí nad Labem, ale s dopadem i na jeho blízké okolí.

Ústí nad Labem, březen 2014



1. Finanční pozice

Finanční pozice Dopravního podniku města Ústí nad Labem a.s. zůstává stabilní, společnost je v krátkodobém, střednědobém i dlouhodobém horizontu bonitní, přestože za rok 2013 zůstala ve ztrátovém hospodaření. Drtivá většina linek veřejné dopravy je provozována a hrazena na základě dlouhodobých smluv. Pro příměstskou dopravu je hlavním objednatelem Krajský úřad Ústeckého kraje, kde je uzavřena smlouva do konce roku 2014. Objednatelem městské hromadné dopravy je magistrát Statutárního města Ústí nad Labem, smlouva s tímto objednatelem je uzavřena do roku 2019.

Akciová společnost v roce 2013 dosáhla hospodářského výsledku po zdanění ve výši -22.113 tis. Kč, to představuje srovnatelnou úroveň výsledku hospodaření s rokem předchozím, přestože společnost od hlavního objednatele Statutárního města Ústí nad Labem obdržela na základě uzavřeného dodatku nižší dotaci než v roce předchozím.

Dosažený výsledek hospodaření je významně ovlivněn dlouhodobě nepříznivou, a v důsledku legislativních změn

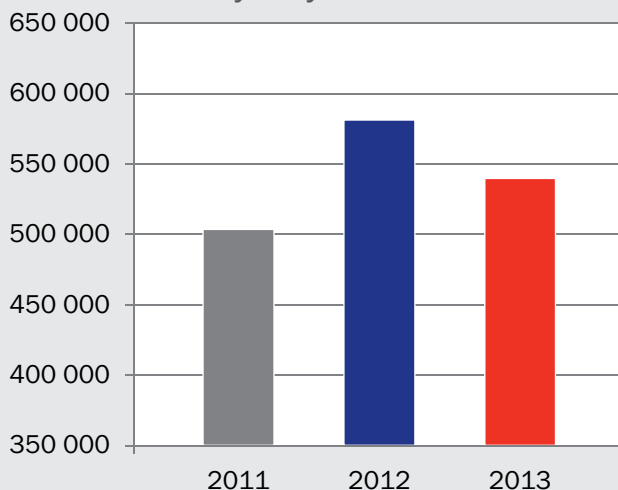
stále zhoršující se situací s vymáháním tzv. „bagatelních“ pohledávek, které vznikají v důsledku činnosti přepravní kontroly. Společnost toto riziko ošetřuje důslednou tvorbou opravných položek k nezaplaceným pohledávkám.

V rámci boje s cestujícími bez platného jízdního dokladu byly, kromě pravidelných kontrolních akcí v lokalitách s vyšším výskytem neplatících cestujících a besed ve školách i předškolních zařízeních, taktéž zavedeny preventivní kontrolní hlídky, jejichž hlavní náplní je znemožnit osobě bez platného jízdního dokladu nástup do vozidla a využít služeb MHD bez úhrady jízdného. Součástí byla taktéž kampaň s názvem „Nejezdím načerno“, která byla zaměřena na žáky a studenty s cílem eliminovat případy, kdy z důvodu nízké osvěty dochází k exekučnímu řízení pohledávek vzniklých za touto kategorií pasažérů.

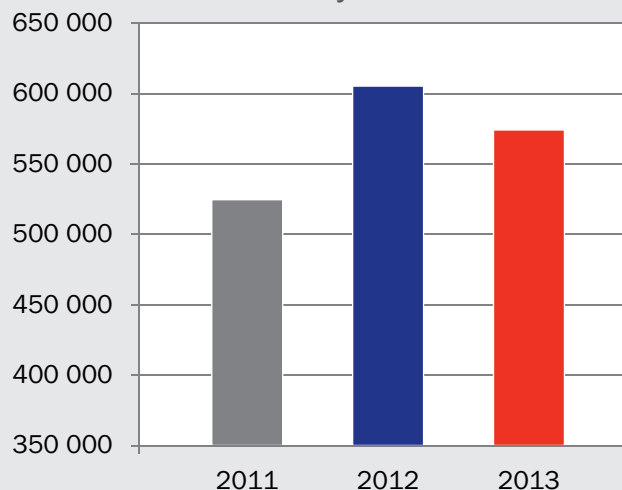
Rozvojem externích činností, mezi které patří prodej nafty, odtahová služba, měření emisí včetně CNG, autoškola, reklama na trakčním vedení a ve vozích MHD, společnost vyhledává dodatečné zdroje financování, které jsou následně použity pro rozvoj společnosti.



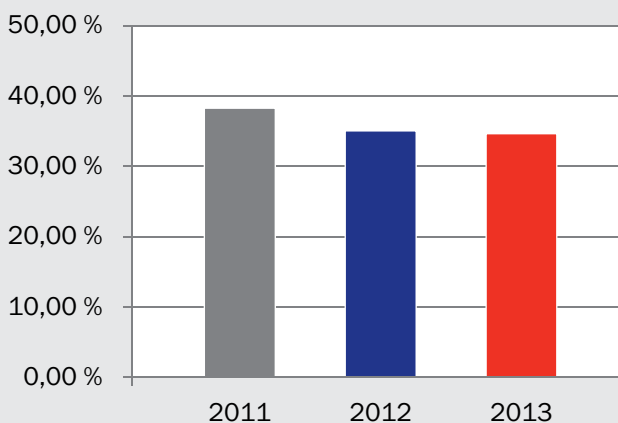
Výnosy v tis. Kč



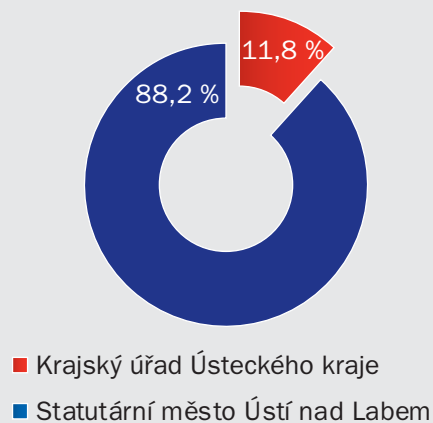
Náklady v tis. Kč



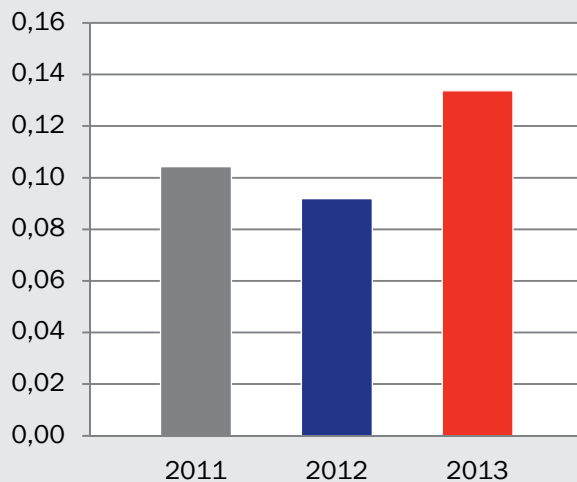
Podíl tržeb z MHD
vůči celkovým výnosům



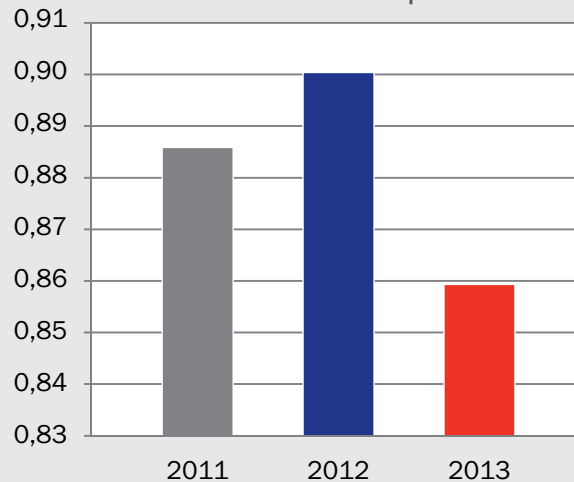
Podíl objemu úhrady
prokazatelné ztráty



Míra zadluženosti



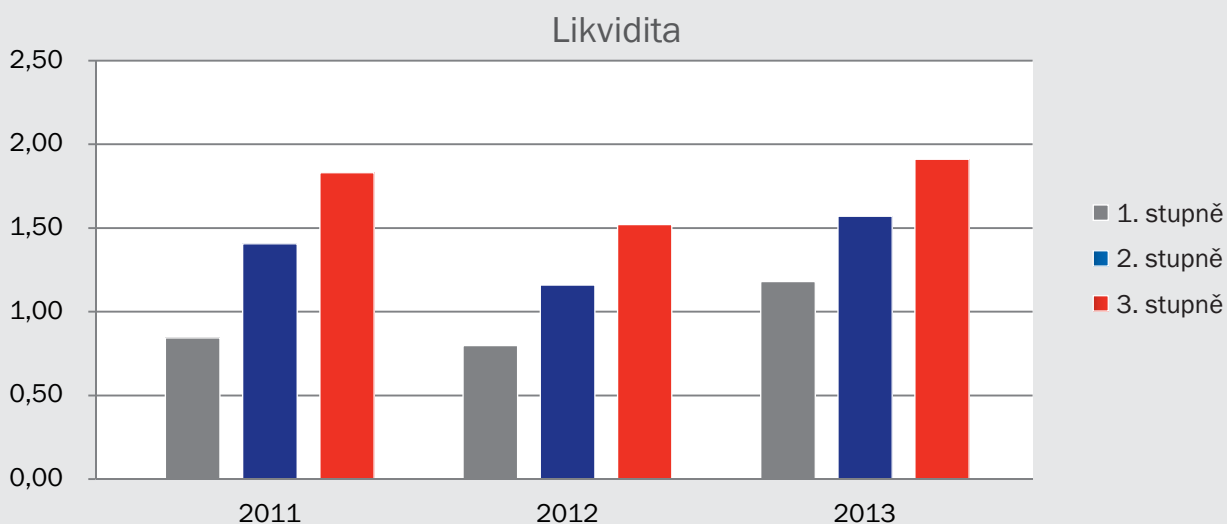
Poměr vlastního kapitálu



V roce 2013 čerpala naše společnost z maximálního limitu úvěrové linky (100 mil. Kč) na obnovu vozového parku mimo projekty IPRM částku 57 mil. Kč.

Z pohledu finanční analýzy klesl poměr vlastního kapitálu o 5% v souvislosti s čerpáním z úvěrové linky do výše 100 mil Kč na obnovu vozového parku. Zvýšenou obnovou vozového parku se taktéž podařilo zvrátit negativní trend poklesu hodnoty majetku společnosti. Pro roky 2014 - 2015 se předpokládá dočerpání této úvěrové linky, stejně tak jako zahájení čerpání sjednané úvěrové linky určené na obnovu vozového parku v rámci projektu IPRM Mobilita až do celkové částky 200 mil. Kč.

I přes ztrátové hospodaření se společnosti daří generovat kladné cash-flow. Likvidita je udržována na úrovni obvyklé v letech minulých. Společnost se soustředila na její restrukturalizaci z pohledu optimalizace výše zásob, což mělo za důsledek vylepšení okamžité likvidity. Cílem opatření bylo mj., taktéž vygenerovat dostatečné množství peněžních prostředků na pokrytí časového nesouladu mezi úhradou dodávek v rámci dotačních programů a jejich financování z operačních programů.



2. Údaje o důležitých skutečnostech

Údaje o důležitých skutečnostech, k nimž došlo mezi datem, ke kterému jsou rozvaha a výkaz zisku a ztráty za rok 2013 schváleny k předání mimo účetní jednotku a datem schválení roční účetní závěrky orgány společnosti:

- Představenstvo společnosti přijalo finanční a investiční plán pro rok 2014.
- Předpokládaný vývoj podnikání společnosti se nemění, její finanční situace je v dlouhodobém hodnocení přiměřená. Daří se pokrýt finanční potřeby společnosti ze čtyř zdrojů:
 - tržby z MHD a ostatních činností,
 - úhrady prokazatelné ztráty ze strany Statutárního města Ústí n.L. a Ústeckého kraje,
 - investiční úvěry,
 - vlastní finanční zdroje.
- Společnost nevyvíjela aktivity v oblasti výzkumu a vývoje.
- Byl uzavřen dodatek Kolektivní smlouvy na období od 1. 4. 2013 do 31. 3. 2015.
- Společnost dodržovala zákony na ochranu životního prostředí. Jedná se především o dodržování předpisů v oblasti nakládání s průmyslovými a nebezpečnými odpady, čištění kanalizačních systémů s následným odvozem a likvidací prostřednictvím externích dodavatelů těchto služeb.
- Společnost nemá organizační složku v zahraničí.
- Společnost nepoživovala ani nepostupovala žádné akcie.
- Výsledky hospodaření za rok 2013 projednaly orgány společnosti na svých jednáních, dne 25. 3. 2014 na jednání Představenstva společnosti a dne 3. 4. 2014 na jednání Dozorčí rady.
- Výsledky hospodaření za rok 2013 schválila Valná hromada společnosti na svém zasedání dne 22. 4. 2014.

3. Předpokládaný vývoj v roce 2014

Hlavní náplní roku 2014, stejně jako roku následujícího bude úspěšná realizace již zmíněných projektů zahrnovaných pod značku „IPRM Mobilita“, není však náplní jedinou. Společnost také vyhledává další dotační projekty, přičemž v hledáčku je zejména program OPŽP a jeho LVII. výzva pro oblast alternativní dopravy. V případě úspěchu je možné očekávat pořízení až 30 nízkopodlažních ekologických autobusů s pohonem na CNG, čímž by se prostřednictvím dotačních projektů výrazně omladil nejen trolejbusový, ale i autobusový vozový park. I nadále společnost počítá s modernizací zbylých trolejbusů, čímž chce dosáhnout komfortního cestování, zejména na nevytíženějších linkách.

Souvisejícím projektem je výstavba vlastní čerpací stanice na CNG, tak aby ve využití této strategické suroviny nebyla společnost závislá na externích dodavatelích. Aktu-

álně je v řešení volba vhodného obchodního a vlastnického modelu s ohledem na možná rizika, včetně varianty společného podniku.

I nadále se společnost bude zaměřovat na vnitřní úspory a provozní efektivitu. Takto získané peněžní prostředky hodlá využít ke snížení energetické náročnosti své činnosti, což bude mít za následek nejen pozitivní dopad na hospodaření společnosti ale taktéž na životní prostředí.

Úspěšná spolupráce s dalšími partnery umožňuje, při využití vlastních kapacit, poskytovat a zkvalitňovat zázemí pro linkové osobní dopravce, spediční i další smluvní partnery.

Hlavním cílem a smyslem společnosti je provozování kvalitní a spolehlivé dopravy našim cestujícím, na jejich cestách do zaměstnání či škol nebo za zábavou.

4. Provozně - technické ukazatele

4.1 Dopravní a přepravní výkony MHD

a) trolejbusová doprava

Údaj jednotka	Vozokilometry vozkm tis./rok	Místové kilometry mkm tis./rok	Osobové km oskm tis./rok	Prům. obsaditelnost mkm/vozkm
2011	3 632	446 074	96 869	122,82
2012	3 630	444 758	69 088*	122,52
2013	3 395	415 812	64 138	122,48

b) autobusová doprava

Údaj jednotka	Vozokilometry vozkm tis./rok	Místové kilometry mkm tis./rok	Osobové km oskm tis./rok	Prům. obsaditelnost mkm/vozkm
2011	3 642	291 471	63 146	80,03
2012	3 717	293 478	45 509*	78,96
2013	3 832	304 025	46 768	79,34

c) trolejbusová a autobusová doprava celkem

Údaj jednotka	Vozokilometry vozkm tis./rok	Místové kilometry mkm tis./rok	Osobové km oskm tis./rok	Prům. obsaditelnost mkm/vozkm
2011	7 273	737 546	160 014	101,41
2012	7 346	738 236	114 598*	100,49
2013	7 227	719 836	110 907	99,60

Pozn: * - z důvodu změny tarifu v 11.2011 došlo v roce 2012 k poklesu oskm



4.2 Charakteristika provozu MHD

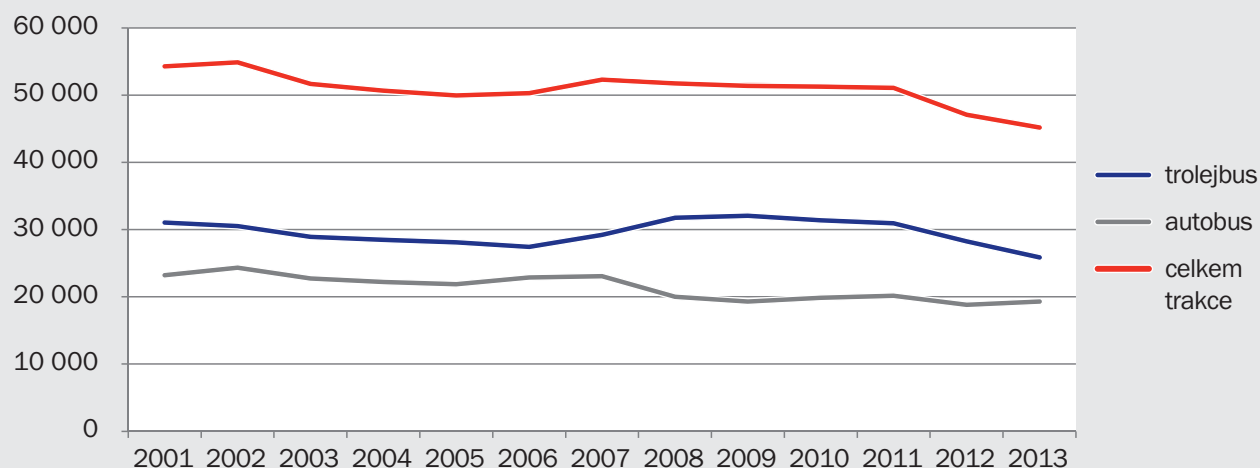
Doprava	Interval ve špičce	Interval v sedle
Trolejbusová doprava	15 minut	20 – 30 minut
Autobusová doprava	10 – 60 minut (120 - 180 minut – linka č. 1, 4, 6)	20 – 60 minut (120 - 180 minut – linka č. 1, 4, 6)

4.3 Statistika přepravených osob od roku 2001 do roku 2013 dle metodiky SDP

Údaj rok	Přepravené osoby v tis./rok*		
	trolejbus	autobus	celkem trakce
2001	31 063	23 226	54 289
2002	30 545	24 331	54 876
2003	28 945	22 725	51 670
2004	28 470	22 205	50 675
2005	28 092	21 874	49 967
2006	27 441	22 871	50 312
2007	29 238	23 080	52 318
2008	31 768	20 000	51 768
2009	32 075	19 318	51 393
2010	31 392	19 873	51 265
2011	30 935	20 151	51 087
2012	28 260	18 831	47 091
2013	25 883	19 308	45 190

*Dle SDP – nově používaná metodika Sdružení dopravních podniků ČR sjednocená pro celou Českou republiku

4.4 Vývoj počtu přepravených osob v letech 2001 - 2013



4.5 Spotřeba vybraných položek

Položka	jednotky	rok 2011	rok 2012	rok 2013
		hodnoty		
benzín automobilový	lit	7 520	4 638	4 198
nafta motorová	lit	1 738 212	1 689 806	1 660 146
LPG / CNG	lit	4 164	74 738	173 393
zemní plyn - vytápění	m ³	224 667	234 296	231 233
tepelná energie	GJ	11 684	11 111	13 196
elektrická energie	kW.h	11 857 262	12 193 948	11 639 415
z toho - trakční	kW.h	11 256 069	11 544 393	10 972 651
ostatní	kW.h	601 193	649 555	666 764

5. Stav vozového parku a infrastruktury

5.1 Počty a typy trolejbusů v provozu MHD

a) trolejbusy v provozu MHD podle typu, dopravní výkony celkem a na 1 vůz

Typ vozidla	Počet vozidel	Celkový počet km	Průměrný počet km/1 vůz
ŠKODA 14 Tr	1	16 410	16 410
ŠKODA 15 Tr	56	2 848 359	50 864
ŠKODA 21 Tr	2 ¹⁾	7 874	7 874
ŠKODA 22 Tr	3	47 792	15 931
ŠKODA 25 Tr	6 ²⁾	348 777	58 130
ŠKODA 28 Tr	2	126 033	63 017
Celkem vozidel	62 + 2 ¹⁾ + 6 ²⁾	3 395 245	49 930

Pozn.: ¹⁾ 2 starší vozidla nakoupená v roce 2013 z DP Hradec Králové, první v provozu 09/2013, druhý až v roce 2014

²⁾ 6 vozidel z roku 2006 je v majetku Statutárního města Ústí nad Labem, DP je pouze provozovatelem



b) počet trolejbusů v provozu MHD podle roku výroby

Stáří - roky	Rok výroby	Počet vozidel	% z celkového počtu
27	1987	1	1,43
26	1988	10	14,29
25	1989	10	14,29
24	1990	1	1,43
23	1991	2	2,86
22	1992	9	12,86
20	1994	5	7,14
19	1995	8	11,43
18	1996	4	5,71
14	2000	2+1 ¹⁾	4,29
13	2001	1	1,43
12	2002	3+1 ¹⁾	5,71
11	2003	4	5,71
8	2006	6 ²⁾	8,57
3	2011	2	2,86

Průměrné stáří trolejbusů v provozu MHD v letech: 19,00 (v roce 2012 bylo 18,56 roku).



5.2 Počty a typy autobusů v provozu MHD

a) autobusy v provozu MHD podle typu, dopravní výkony celkem a na 1 vůz

Typ vozidla	Počet vozidel	Celkový počet km	Průměrný počet km/1 vůz
KAROSA B 731	5	22 254	4 451
KAROSA B 952E	1+1 ¹⁾	57 781	28 891
KAROSA - RENAULT CityBus	35	1 751 665	50 048
MERCEDES BENZ Conecto	4	248 733	62 183
MERCEDES BENZ Citaro	4	255 910	63 978
KAROSA B 741	1	4 557	4 557
KAROSA B941E	2	39 971	19 986
KAROSA B961E	4	134 654	33 664
IRISBUS CityBus kloubový	4	166 346	41 587
IRISBUS Citelis kloubový	1	75 450	75 450
IRISBUS SFR 161 LowEntry	2+2 ¹⁾	237 480	59 370
TEDOM C 12	6+1 ¹⁾	335 671	47 953
Solaris Urbino 15	2	151 391	75 696
TEDOM C 18 G	1	82 333	82 333
Irisbus Citelis 18 G	1	74 136	74 136
Solaris Urbino 12 G	2	36 286	18 143
Solaris Urbino 15 G	2	40 388	20 194
Solaris Urbino 18 G	1	40 312	40 312
MERCEDES BENZ Citaro G	2 ²⁾	68 285	34 143
ROSERO P	1 ¹⁾	2 692	2 692
Celkem vozidel	80 + 5 ¹⁾	3 826 343	45 016

Pozn.: ¹⁾ - V roce 2013 měl DP zapůjčen na provozování MHD 5 vozů od firmy Zliner, spol. s r.o., ev. č. 901, 902, 905, 906 a 907

²⁾ - 2 vozidla staršího data výroby nakoupená v roce 2013 od firmy Zliner, spol. s r.o.



b) počet autobusů v provozu MHD podle roku výroby

Stáří - roky	Rok výroby	Počet vozidel	% z celkového počtu
23	1991	1	1,25
20	1994	5	6,25
17	1997	10	12,50
16	1998	20	25,00
15	1999	5	6,25
13	2001	2	2,50
12	2002	3	3,75
11	2003	4	5,00
10	2004	2	2,50
9	2005	1	1,25
8	2006	2	2,50
7	2007	3	3,75
6	2008	4	5,00
5	2009	4	5,00
4	2010	7	8,75
3	2011	1	1,25
2	2012	1	1,25
1	2013	5	6,25

Průměrné stáří autobusů v provozu MHD v letech: 11,78 (v roce 2012 bylo 11,60 roku).

5.3 Celkový vozový park a infrastruktura k 31. 12. 2013

Údaj jednotka	Poč. vozidel kusů	Poč. linek linek	Délka sítě km	Délka linek km	Počet spojů
trolejbus	70	11	46,7	113,66	1 943
autobus	81	23	165,4	373,28	1 518
celkem	142	34	212,1	486,94	3 461

5.4. Zastávky a čekárny MHD

(v majetku akciové společnosti, ostatní v majetku města a obcí)

Údaj jednotka	Zastávky MHD kusy	Čekárny MHD kusy
v katastru města Ústí n.L.	387	0
mimo katastr města Ústí n.L.	127	0
celkem	514	0

6. Tržby z MHD

6.1 Vývoj prodeje jízdních dokladů (tržby uvedeny vč. DPH)

Jednorázové jízdné	rok 2011		rok 2012		rok 2013	
	ks	Kč	ks	Kč	Ks	Kč
základní jízdné	3 754 081	48 842 752	3 748 067	57 116 224	3 663 720	56 590 138
„SMS jízdenka“	938 301	14 299 092	943 792	16 988 256	999 764	18 109 652
„SEJF jízdenka“					164	2 974
časový kupón 7 denní	12 172	1 407 824	8 322	1 205 571	8 064	1 123 262
časový kupón 15 denní	17 048	3 271 570	12 736	2 977 452	11 986	2 682 398
časový kupón 30 denní	158 399	49 149 953	135 993	55 770 577	138 759	56 036 181
časový kupón 90 denní	42 491	27 505 066	34 711	29 831 258	32 998	27 407 088
časový kupón 180 denní	2 535	5 093 400	1 819	4 672 260	1 724	4 430 680
časový kupón 365 denní	2 397	9 069 930	1 460	7 068 855	1 323	6 409 935
automaty AVJ	622 863	9 048 326	614 467	10 083 644	646 881	9 750 651
ostatní (pouzdra, průkazky...)		614 925		561 140		557 070
Celkem tržba po odečtení rabatu		165 298 704		183 570 307		181 098 526

Jedná se o tržby bez časového rozlišení.



6.2 Shrnutí a výhled prodeje jízdních dokladů

Základní vývoj v oblasti tržeb z jízdného lze charakterizovat následujícími bodech:

- celkový pokles tržeb bez časového rozlišení v Kč (v porovnání s rokem 2012 cca o 2,47 mil. Kč). Časově rozlišené tržby jsou na srovnatelné úrovni s rokem 2012.
- signifikantní nárůst tržeb za jednorázové jízdné v porovnání s předešlými roky, zejména v kategorii „SMS jízdenka“ (v porovnání s rokem 2012 o 55 972 ks / 1,1 mil. Kč více)
- setrvalý stav zájmu o nabídku krátkodobých časových kuponů v relaci 7 denní, 15 denní a 30 denní
- potvrzený trend poklesu prodeje dlouhodobých časových kuponů, nejmarkantnější u časového kuponu 365denního.

V oblasti časových kuponů trvá trend z předešlého roku. Ačkoliv je půlroční a celoroční jízdné finančně výrazně výhodnější než jízdné jednorázové, přesto dochází k poklesu nákupu těchto položek. Důvodem je obava cestujících z dlouhodobého závazku k DP (nestabilita na trhu práce apod.) a ve finále i zhoršující se finanční situace zákazníků, kdy vydat jednorázově požadovanou sumu za dlouhodobé jízdné může být argumentem pro neuskutečnění nákupu.

Během roku 2013 došlo k několika událostem, které ovlivnily vývoj tržeb. Nejvýznamnější byly červnové povod-

ně, kdy prakticky 14 dní neprobíhala přepravní kontrola a nebyl tak vyvíjen dostatečný tlak na cestující k nákupu jízdného.

Mezi další patří úprava ceny jízdenky zakupované u řidiče od 1. června 2013. Cílem navýšení ceny z 12 na 15 Kč a z 23 na 25 Kč bylo zachovat plynulost dopravy a motivovat cestující k nákupu jízdného standardním a ne tímto výjimečným způsobem.

Zároveň byla k 1. červnu rozšířena nabídka „SMS jízdenky“ o možnost nákupu jízdenky celodenní a celodenní zlevněné. Prosincovým spuštěním služby Elektronická mobilní peněženka SEJF byl našim cestujícím nabídnut další alternativní moderní způsob nákupu jízdného. Dále se uvažuje o rozšíření této služby taktéž pro nákup časových kuponů.

Na zvyšující se nárůst zachycených chemicky upravovaných jízdenek byly zahájeny práce na nových typech papírových jízdenek.

Hlavním kritériem bylo zachování stávající výrobní ceny při zvýšení počtu bezpečnostních ochranných prvků jízdenky s primárním zaměřením na zabránění procesu chemického upravování jízdenek, tzv. vymývání. Nové jízdenky vstoupily na trh v únoru 2014.

Pro stabilizaci tržeb jsou připravována opatření včetně věrnostních programů, která uvítají zejména dlouhodobí a stálí zákazníci.



7. Přepravní kontrola

7.1 Počet cestujících bez platného jízdního dokladu – „černých pasažérů“ v měsících

Počet zadržených	rok 2011	rok 2012	rok 2013
Leden	2 604	3 068	2 364
Únor	2 854	2 848	2 540
Březen	3 097	2 633	2 780
Duben	3 408	3 199	2 658
Květen	3 023	3 263	2 562
Červen	2 430	3 025	1 196
Červenec	2 306	2 620	1 919
Srpen	2 352	2 880	1 872
Září	2 931	2 271	2 041
Říjen	2 537	3 105	2 563
Listopad	2 297	2 356	2 617
Prosinec	2 057	1 963	1 969
Celkem rok	31 896	33 231	27 081

7.2 Vývoj počtu cestujících bez platného jízdního dokladu – „černých pasažérů“

Počet zjištěných cestujících bez jízdenky v roce 2013 byl ovlivněn několika faktory. Především naplno se projevilo zavedení celodenního nástupu předními dveřmi na všech autobusových linkách od 1. července 2012 a na trolejbusových linkách po 20:00 hodině a výluka přepravní kontroly v době povodní (červen 2013) a při zajištění anketního dopravního průzkumu (listopad 2013).

Lze očekávat, že počet zjištěných jízd bez jízdenky v roce 2014 bude vyšší, neboť od ledna 2014 jsou realizovány ve

větším rozsahu kontrolní bezpečnostní akce na rizikových linkách za součinnosti strážníků Městské policie a Policie ČR. Na druhou stranu bude rozšířena preventivní činnost zaměřená především na děti formou pořádání besed na školách a nadále bude probíhat spolupráce s koordinátorem pro integraci při Magistrátu města Ústí nad Labem při řešení jízd bez platné jízdenky u dětí žijících v sociálně vyloučených lokalitách.

8. Lanová dráha na Větruši

8.1 Vybrané provozně – technické ukazatele 2011, 2012 a 2013

Položka	Jednotky	rok 2011 hodnoty	rok 2012 hodnoty	rok 2013 hodnoty
Dotace na provoz - magistrát	Kč	1 840 967	1 784 579	2 250 000
Přepravené osoby	osoby	309 582	196 092	187 749
Spotřeba el. energie	kWh	40 860	41 913	52 627
Tržby za jízdné celkem	Kč	3 800 027	2 436 737	2 677 716
Tržby z prodeje - ostatní	Kč	27 081	27 534	29 338
Jednorázové jízdné bezplatné	ks	39 462	3 895	3 075
Zpáteční jízdné bezplatné ¹⁾	ks	1 249	15 208	14 301
Jednorázové jízdné	ks	265 322	27 137	24 492
Zpáteční jízdné jednorázové ¹⁾	ks	3 549	67 322	65 790
Hodiny provozu	mth	1 128	900	816
Počet jízd	ks	27 362	20 122	20 033

Pozn.: ¹⁾ Zpáteční jízdné je v platnosti od 1.12.2011.



8.2 Počet přepravených osob v měsících

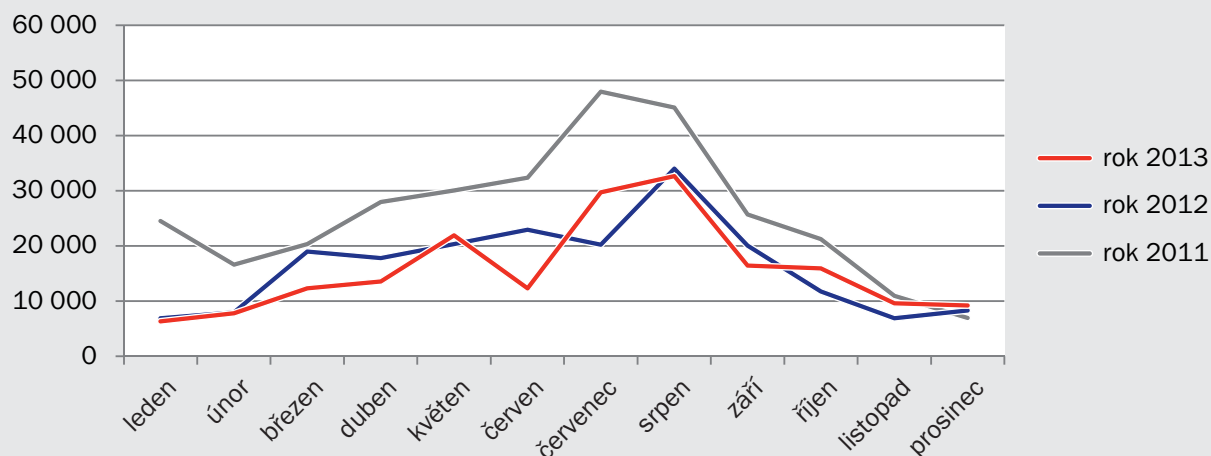
Počet přepravených osob	Rok 2011	Rok 2012	Rok 2013
Leden	24 530	6 904	6 332
Únor	16 595	7 952	7 819
Březen	20 310	18 959	12 333
Duben	27 937	17 779	13 541
Květen	30 067	20 318	21 930
Červen	32 347	22 937	12 289
Červenec	47 940	20 237	29 693
Srpen	45 048	33 981	32 654
Září	25 699	20 069	16 463
Říjen	21 214	11 771	15 910
Listopad	10 961	6 901	9 596
prosinec	6 934	8 284	9 189
Celkem	309 582	196 092	187 749

8.3 Vývoj počtu přepravených osob Lanové dráhy v roce 2013 ve srovnání s rokem 2012

Ve srovnání s rokem předchozím využilo Lanovou dráhu o 4% méně osob. Výsledek je možné přičíst nepříznivým klimatickým podmínkám v měsících březnu, dubnu, ale hlavně v měsíci červnu kdy naše město zasáhla povodeň. Lanová dráha byla mimo provoz z důvodu celkového uzavření OC Forum. Ostatní měsíce jsou srovnatelné s dlouhodobým trendem, příkladně červenec, říjen a listopad byly výrazně lepší než rok 2012. Již po odstranění odchyl-

ky způsobené v důsledku povodní je počet přepravených osob srovnatelný s rokem 2012. Lze také konstatovat, že říjnové zavedení zimního jízdního řádu a s ním omezení provozní doby lanové dráhy o tři hodiny nijak neovlivnilo počty přepravených cestujících. Dá se předpokládat, že lanová dráha dosáhla z hlediska návštěvnosti své přirozené úrovně a počet přepravených osob již bude oscilovat okolo této úrovně.

Přepravené osoby LD



9. Personální oblast

9.1 Vývoj počtu zaměstnanců

kategorie (osob)	rok 2011	rok 2012	rok 2013
THZ (vč. managementu)	82,8	86,4	82,4
Řidiči celkem	249,7	252,9	256,4
z toho řidiči autobusů	109,0	111,3	112,0
řidiči trolejbusů	140,7	141,6	144,4
Dělníci celkem	152,7	157,1	147,7
z toho dělníci údržby autobusů	26,6	26,9	24,7
dělníci údržby trolejbusů	40,0	44,3	44,0
dělníci údržby PTZ	15,5	14,3	11,9
POP	4,4	4,6	9,3
Celkem podnik	489,6	501,0	495,8

10. Poskytování informací podle zákona č. 106/1999 Sb. o svobodném přístupu k informacím

Dle zákona č. 106/1999 o svobodném přístupu k informacím, je naše společnost povinna poskytovat informace a o své činnosti. Počet přijatých žádostí za rok 2012 a jejich struktura je uvedena v tabulce.

Počet žádostí	Rok 2011	rok 2012	Rok 2013
Počet podaných žádostí o informace	1	9	6
Počet podaných odvolání proti rozhodnutí	0	0	1



VII. Zpráva o vztazích mezi propojenými osobami

Obsah zprávy:

1. Úvodní ustanovení
2. Informace o vztazích k Ovládající osobě
3. Informace o vztazích k Dalším osobám ovládaným Ovládající osobou
4. Závěr
5. Přílohy:
 - Příloha č.1: Seznam Dalších osob ovládaných Ovládající osobou
 - Příloha č.2: Smlouvy mezi Ovládanou a Ovládající osobou,
Smlouvy mezi Ovládanou osobou a Dalšími osobami ovládanými Ovládající osobou

1. Úvodní ustanovení

- 1.1. Společnost Dopravní podnik města Ústí nad Labem a.s., se sídlem: Ústí nad Labem, Revoluční 26, PSČ 401 11, IČ 25013891, zapsaná v obchodním rejstříku vedeném Krajským soudem v Ústí nad Labem, oddíl B, vložka 945, (dále jen „Ovládaná osoba“) je osobou ovládanou městem Ústí nad Labem, se sídlem: Ústí nad Labem, Velká Hradební 8, 401 00, IČ 00081531.
- 1.2. Ovládající osoba předložila Ovládané osobě soupis dalších osob ovládaných přímo Ovládající osobou (dále jen „Další osoby ovládané ovládající osobou“).
- 1.3. S ohledem na skutečnost, že ve vztahu k Ovládané osobě nebyla uzavřena ovládací smlouva, zpracovalo představenstvo Ovládané osoby v souladu s ustanovením § 66a odst. 9 zákona č. 513/1991 Sb., obchodního zákoníku, v platném znění, tuto zprávu o vztazích mezi propojenými osobami. Tato zpráva bude součástí výroční zprávy Ovládané osoby za rok 2013.



2. Informace o vztazích k Ovládající osobě

- 2.1. Mezi Ovládanou osobou a Ovládající osobou byly v účetním období roku 2013 uzavřeny smlouvy uvedené v příloze č. 2, část A. Tyto smlouvy byly uzavřeny za podmínek obvyklých v obchodním styku a plnění a protiplnění odpovídají podmínkám obvyklého obchodního styku, takže plněním těchto smluv nemůže vzniknout Ovládané osobě žádná újma.
- 2.2. Mezi Ovládanou osobou a Ovládající osobou nebyly uskutečněny žádné jiné právní úkony v zájmu Ovládající osoby.
- 2.3. V zájmu Ovládající osoby nebyla přijata ani uskutečněna žádná opatření.
- 2.4. Na popud Ovládající osoby nebyla přijata ani uskutečněna žádná opatření.

3. Informace o vztazích k Dalšími osobám ovládanými ovládající osobou

- 3.1. Mezi Ovládanou osobou a Dalšími osobami ovládanými ovládající osobou byly v účetním období roku 2013 uzavřeny smlouvy uvedené v příloze č. 2, část B. Tyto smlouvy byly uzavřeny za podmínek obvyklých v obchodním styku a plnění i protiplnění odpovídají podmínkám obvyklého obchodního styku, takže plněním těchto smluv nemůže Ovládané osobě vzniknout žádná újma.
- 3.2. Seznam Dalšími osobami ovládanými ovládající osobou je uveden v příloze č. 1.
- 3.3. Mezi Ovládanou a Dalšími osobami ovládanými ovládající osobou nebyly uskutečněny žádné právní úkony v zájmu Dalšími osobami ovládanými ovládající osobou.
- 3.4. V zájmu Dalšími osobami ovládanými ovládající osobou nebyla přijata ani uskutečněna žádná opatření.
- 3.5. Na popud Dalšími osobami ovládanými ovládající osobou nebyla přijata ani uskutečněna žádná opatření.

4. Závěr

Z výše uvedeného vyplývá, že v účetním období roku 2013 nevznikla Ovládané osobě v důsledku vlivu Ovládající osoby žádná majetková újma.

Ústí nad Labem, 31. 3. 2014

Za představenstvo Ovládané osoby:
Ing. Jakub Zavoral, Ph.D.
předseda představenstva

5. Přílohy

Příloha č. 1: Seznam Dalších osob ovládaných ovládající osobou

Základní školy

název	adresa	IČ
Základní škola Ústí nad Labem	Palachova 400/37	44553153
Základní škola Ústí nad Labem	E. Krásnohorské 3084/8	44555491
Základní škola a Mateřská škola Ústí nad Labem	Jitřní 277	70839379
Základní škola Ústí nad Labem	Školní náměstí 100/5	44553412
Základní škola a Základní umělecká škola Ústí nad Labem	Husova 349/19	44553331
Základní škola Ústí nad Labem	Karla IV. 1024/19	44553382
Základní škola a Mateřská škola Ústí nad Labem	SNP 2304/6	44226233
Základní škola Ústí nad Labem	Vojnovičova 620/5	44555202
Fakultní základní škola Ústí nad Labem	České mládeže 230/2	44553315
Základní škola Ústí nad Labem	Mírová 2734/4	44553226
Základní škola Ústí nad Labem	Stříbrnická 3031/4	44553196
Základní škola a Mateřská škola Ústí nad Labem	Nová 1432/5	44555482
Základní škola Ústí nad Labem	Vinařská 1016/6	44555229
Základní škola Ústí nad Labem	A. České 702/17	44555474
Základní škola Ústí nad Labem	Neštěmická 787/38	44226268
Základní škola Ústí nad Labem	Pod vodojemem 323/3A	44553234
Základní škola Ústí nad Labem	Hlavní 193	44555211
Základní škola Ústí nad Labem	Rabasova 3282/3	44553145
Základní škola Ústí nad Labem	Hluboká 150	44226241
Dům dětí a mládeže Ústí nad Labem	Velká Hradební 1025/19	75150131



Mateřské školy

název	adresa	IČ
Internátní mateřská škola	Čajkovského 1475/12	70226008
Mat Mateřská škola U plavecké haly	Na Spálence 1022/27	70225893
Mateřská škola	Marxova 219/28	72744570
Mateřská škola	Škroupova 307/7	72744731
Mateřská škola Pohádka	Bezručova 323/7	72744651
Mateřská škola	E. Destinové 2027/11	72744812
Mateřská škola Střekov	Sukova 1174/1	70225974
Mateřská škola Centrum	Velká hradební 12/43	70225923
Mateřská škola Sluníčko	J. Jabůrkové 601/1	70201005
Mateřská škola Skřivánek	Stříbrnické nivy 2429/6	70225940
Mateřská škola	Karla IV. 1241/41	72744898
Mateřská škola	Větrná 2799/1	70225991
Mateřská škola Stříbrníky	Stříbrnická 3032/6	70225958
Mateřská škola Kameňáček	Kamenná 1430/1	70225982
Mateřská škola	Vinařská 737/10	72744979
Mateřská škola	Vojanova 594/34	70225966
Mateřská škola Pomněnka	Přemyslovců 652/14	70226024
Mateřská škola	5.května 53	72745053
Mateřská škola Kytička	Pod vodojemem 313/3B	44555253
Mateřská škola Motýlek	Keplerova 782/26	70200998
Mateřská škola Neštětice	Mlýnská 385	70226016
Mateřská škola Písnička	Studentská 6	70201021
Mateřská škola Vyhlídka	Rozcestí 786/2	70225931
Mateřská škola Pastelka	Horní 195	70201013
Mateřská škola Skalníčka	Peškova 526	70225915
Mateřská škola Dobětice	Rabasova 3207/45	70225907
Mateřská škola Zvoneček	Školní 623/17	44555261

Školské zařízení

název	adresa	IČ
Dům dětí a mládeže a Zařízení pro další vzdělávání pedagogických pracovníků	Velká hradební 1025/19	75150131

Ostatní příspěvkové organizace

název	adresa	IČ
Domov pro seniory Velké Březno	Klášterní 2	44555288
Domov pro seniory Chlumeč	Pod Horkou 85	44555296
Domov pro seniory Severní Terasa	V Klidu 3133/12	44555326
Domov pro seniory Dobětice	Šrámkova 38A	44555407
Domov pro seniory Krásné Březno	Rozcestí 9	44555334
Domov Domov pro seniory a Azylový dům pro matky s dětmi Severní Terasa	Orlická 1	44555270
Pečovatelská služba Ústí nad Labem	Masarykova 781/318/B	44555385
Domov pro seniory Bukov	Za Vozovnou 1	44555661
Jesle města Ústí nad Labem	Mezní 2853/2	44555458
Zoologická zahrada Ústí nad Labem	Drážďanská 23	83135
Muzeum města Ústí nad Labem	Masarykova 1000/3	361321
Kulturní středisko města Ústí nad Labem	Velká Hradební 33	673803
Městské služby Ústí nad Labem	Panská 1700/23	71238301



Příloha č. 2 A: Informace o vztazích k Ovládající osobě:

Mezi Ovládanou osobou a Ovládající osobou (městem Ústí nad Labem, IČ 00081531) byly v účetním období roku 2013 uzavřeny tyto smlouvy:

- Dodatek č. 7 ke Smlouvě o závazku veřejné služby a úhradě prokazatelné ztráty z provozu městské hromadné dopravy ve Statutárním městě Ústí nad Labem (int. č. 5407/2013)
- Dodatek č. 3 ke Smlouvě o veřejných službách v přepravě cestujících (Lanová dráha) (int. č. 5408/2013)
- Smlouva o uzavření budoucí smlouvy – věcné břemeno (int. č. 5856/2013)

Příloha č. 2 B.: Informace o vztazích k Dalším osobám ovládaným Ovládající osobou:

Mezi Ovládanou osobou a Dalšími osobami ovládanými ovládající osobou byly v účetním období roku 2013 uzavřeny nebo doplňovány a měněny tyto smlouvy:

Ostatní příspěvkové organizace

název	IČ	smlouva
Městské služby Ústí nad Labem	71238301	Smlouva o dodávce pitné vody (int. č. 1929/2013 a int. č. 21813/2013)

Další ovládané osoby

název	IČ	sml. vztah	plnění
Základní škola Ústí nad Labem	44555491	objednávka	odvoz aut. na plavání
Základní škola a Mateřská škola Ústí nad Labem	70839379	objednávka	odvoz aut. na plavání
Základní škola Ústí nad Labem	44553331	objednávka	odvoz aut. na plavání
Základní škola Ústí nad Labem	44553382	objednávka	odvoz aut. na plavání
Základní škola Ústí nad Labem	44555202	objednávka	odvoz aut. na plavání
Základní škola a Mateřská škola Ústí nad Labem	44555482	objednávka	odvoz aut. na plavání
Základní škola Ústí nad Labem	44555226	objednávka	odvoz aut. na plavání
Základní škola Ústí nad Labem	44555474	objednávka	odvoz aut. na plavání
Základní škola Ústí nad Labem	44226268	objednávka	odvoz aut. na plavání
Základní škola Ústí nad Labem	44553234	objednávka	odvoz aut. na plavání
Základní škola Ústí nad Labem	44555211	objednávka	odvoz aut. na plavání
Základní škola Ústí nad Labem	44226241	objednávka	odvoz aut. na plavání

Plnění vyplývající ze všech výše uvedených smluv se uskutečňovala za standardních obchodních podmínek včetně cen dle platných ceníků vztahujících se na všechny dodavatele či odběratele. Nedošlo tedy k žádnému zvýhodňování či znevýhodňování, takže žádnému ze zúčastněných subjektů nevznikla újma.

VIII. Účetní závěrka, výrok auditora

Obsah

Zpráva nezávislého auditora o ověření výroční zprávy a prověrce zprávy o vztazích-----	33
Zpráva nezávislého auditora o ověření účetní závěrky -----	35
Rozvaha -----	38
Aktiva -----	38
Pasiva-----	40
Výkaz zisku a ztráty -----	42
Přehled o peněžních tocích -----	44
Přehled o změnách vlastního kapitálu -----	46
Příloha k účetní závěrce-----	47
Obecné údaje-----	48
Informace o použitých účetních metodách, obecných účetních zásadách a způsobech oceňování-----	53
Doplňující údaje k Rozvaze a k Výkazu zisku a ztráty-----	55
Významné události, které nastaly po datu účetní závěrky -----	61



ZPRÁVA NEZÁVISLÉHO AUDITORA

o ověření výroční zprávy a prověrce zprávy
o vztazích mezi propojenými osobami

akcionáři společnosti

Dopravní podnik města Ústí nad Labem a.s.

Auditor: PRIMASKA AUDIT, a.s.
Nad Primaskou 27
100 00 Praha 10

Osvědčení č.: 209

Účetní jednotka: Dopravní podnik města Ústí nad Labem, a.s.
Revoluční 26
Ústí nad Labem

IČ: 250 13 891

Zpráva o výroční zprávě

Ověřili jsme soulad výroční zprávy společnosti Dopravní podnik města Ústí nad Labem a.s. k 31. 12. 2013 s účetní závěrkou, která je v této výroční zprávě obsažena. Za správnost výroční zprávy je zodpovědný statutární orgán společnosti Dopravní podnik města Ústí nad Labem a.s. Naším úkolem je vydat na základě provedeného ověření výrok o souladu výroční zprávy s účetní závěrkou.

Ověření jsme provedli v souladu s Mezinárodními auditorskými standardy a souvisejícími aplikačními doložkami Komory auditorů České republiky. Tyto standardy vyžadují, aby auditor naplánoval a provedl ověření tak, aby získal přiměřenou jistotu, že informace obsažené ve výroční zprávě, které popisují skutečnost, jež jsou též předmětem zobrazení v účetní závěrce, jsou ve všech významných (materiálních) ohledech v souladu s příslušnou účetní závěrkou. Jsme přesvědčeni, že provedené ověření poskytuje přiměřený podklad pro vyjádření výroku auditora.

Podle našeho názoru jsou informace uvedené ve výroční zprávě společnosti Dopravní podnik města Ústí nad Labem a.s. k 31. 12. 2013 ve všech významných (materiálních) ohledech v souladu s výše uvedenou účetní závěrkou.


Zpráva o zprávě o vztazích mezi propojenými osobami

Ověřili jsme též věcnou správnost údajů uvedených ve zprávě o vztazích mezi propojenými osobami společnosti Dopravní podnik města Ústí nad Labem a.s. za rok končící k 31. 12. 2013. Za sestavení této zprávy o vztazích je odpovědný statutární orgán společnosti Dopravní podnik města Ústí nad Labem a.s. Naším úkolem je vydat na základě provedeného ověření stanovisko k této zprávě o vztazích.

Ověření jsme provedli v souladu s AS č. 56 Komory auditorů České republiky. Tento standard vyžaduje, abychom plánovali a provedli ověření s cílem získat omezenou jistotu, že zpráva o vztazích neobsahuje významné (materiální) věcné nesprávnosti. Ověření je omezeno především na dotazování pracovníků společnosti a na analytické postupy a výběrovým způsobem provedené prověření věcné správnosti údajů. Proto toto ověření poskytuje nižší stupeň jistoty než audit. Audit zprávy o vztazích jsme neprováděli, a proto nevyjadřujeme výrok auditora.

Na základě našeho ověření jsme nezjistili žádné skutečnosti, které by nás vedly k domněnce, že zpráva o vztazích mezi propojenými osobami společnosti Dopravní podnik města Ústí nad Labem a.s. za rok končící 31. 12. 2013 obsahuje významné (materiální) věcné nesprávnosti.

V Praze dne 28. dubna 2014


.....
auditor Ing. Pavel Adam
číslo osvědčení KAČR 1267




.....
PRIMASKA AUDIT, a.s.
Nad Primaskou 27, Praha 10
číslo oprávnění KAČR 209
Ing. Jan Sedlák
předseda představenstva


.....
zprávu převzal

 DOPRAVNÍ PODNIK MĚSTA
ÚSTÍ NAD LABEM a. s.
Revoluční 26, 401 11 Ústí nad Labem
IČ: 25013891
DIČ: CZ25013891
-04-



ZPRÁVA NEZÁVISLÉHO AUDITORA

o ověření účetní závěrky

k 31. 12. 2013

účetní jednotky

Dopravní podnik města Ústí nad Labem a.s.

Auditor: PRIMASKA AUDIT, a.s.
Nad Primaskou 27
100 00 Praha 10

Osvědčení č.: 209

V Praze dne 18. března 2014

Na základě smlouvy mezi účetní jednotkou **Dopravní podnik města Ústí nad Labem a.s.** a auditorskou firmou **PRIMASKA AUDIT, a.s.** jsme provedli audit přiložené účetní závěrky **Dopravní podnik města Ústí nad Labem a.s. tj. rozvahy k 31. 12. 2013, výkazu zisku a ztráty, přehledu o peněžních tocích a přehledu o změnách vlastního kapitálu a za období od 1. 1. 2013 do 31. 12. 2013 a přílohy této účetní závěrky**, která obsahuje popis použitých významných účetních metod a další vysvětlující informace.

Zpráva je určena pro vedení účetní jednotky a akcionáře a poskytuje informace o skutečnostech a hlavních problémech, které byly předmětem prověřování pracovníků auditorské společnosti.

Účetní jednotka: Dopravní podnik města Ústí nad Labem a.s.

Revoluční 26

Ústí nad Labem

IČ: 250 13 891

Předmět podnikání: Silniční motorová doprava

Předmět podnikání a další údaje o společnosti jsou podrobněji popsány v příloze k účetní závěrce.

Auditorská zpráva byla vyhotovena za účetní období od 1. 1. 2013 do 31. 12. 2013. Předmětem ověření byla účetní závěrka účetní jednotky k 31. 12. 2013.

Odpovědnost statutárního orgánu účetní jednotky za účetní závěrku

Statutární orgán je odpovědný za sestavení účetní závěrky, která podává věrný a poctivý obraz v souladu s českými účetními předpisy. Současně odpovídá statutární orgán účetní jednotky Dopravní podnik města Ústí nad Labem a.s. za takový vnitřní kontrolní systém, který považuje za nezbytný pro sestavení účetní závěrky tak, aby neobsahovala významné (materiální) nesprávnosti způsobené podvodem nebo chybou. Dále musí účetní jednotka zvolit a uplatňovat vhodné účetní metody a provádět účetní odhady, které jsou s ohledem na danou situaci přiměřené.

Odpovědnost auditora

Naší odpovědností je vyjádřit na základě našeho auditu výrok k této účetní závěrce. Audit jsme provedli v souladu se zákonem č. 93/2009 Sb., o auditorech, Mezinárodními auditorskými standardy a souvisejícími aplikačními doložkami Komory auditorů České republiky. V souladu s těmito předpisy jsme povinni dodržovat etické normy a naplánovat a provést audit tak, abychom získali přiměřenou jistotu, že účetní závěrka neobsahuje významné (materiální) nesprávnosti.

Audit zahrnuje provedení auditorských postupů k získání důkazních informací o částkách a údajích zveřejněných v účetní závěrce. Výběr auditorských postupů závisí na úsudku auditora, zahrnujícím i posouzení a vyhodnocení rizik významné (materiální) nesprávnosti údajů uvedených v účetní závěrce způsobené podvodem nebo chybou. Při vyhodnocování těchto rizik auditor posoudí vnitřní kontrolní

system relevantní pro sestavení účetní závěrky podávající věrný a poctivý obraz. Cílem tohoto posouzení je navrhnout vhodné auditorské postupy, nikoli vyjádřit se k účinnosti vnitřního kontrolního systému účetní jednotky. Audit též zahrnuje posouzení vhodnosti použitých účetních metod, přiměřenosti účetních odhadů provedených vedením i posouzení celkové prezentace účetní závěrky. Jsme přesvědčeni, že důkazní informace, které jsme získali, poskytují dostatečnou a vhodný základ pro vyjádření našeho výroku.

Výrok auditora

Podle našeho názoru účetní závěrka podává věrný a poctivý obraz aktiv a pasiv účetní jednotky Dopravní podnik města Ústí nad Labem a.s. k 31. 12. 2013 a nákladů, výnosů, výsledku jejího hospodaření a peněžních toků za rok končící 31. 12. 2013 v souladu s českými účetními předpisy.

Auditor společnosti PRIMASKA AUDIT, a.s. proto dává k účetní závěrce účetní jednotky Dopravní podnik města Ústí nad Labem a.s. k 31. 12. 2013

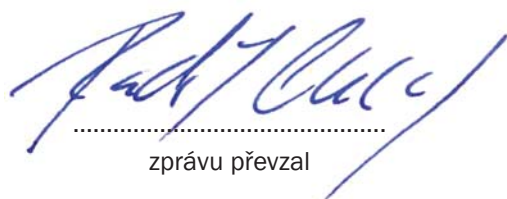
VÝROK BEZ VÝHRAD.

V okamžiku vydání výroku k účetní závěrce nebyla ještě zpracována výroční zpráva a předložena zpráva o vztazích mezi propojenými osobami. Upozorňujeme proto, že výše uvedený výrok se vztahuje pouze k účetní závěrce a nevyjadřuje názor auditora na výroční zprávu a zprávu o vztazích mezi propojenými osobami.

V Praze dne 18. března 2014



 **DOPRAVNÍ PODNIK MĚSTA
ÚSTÍ NAD LABEM a. s.**
Revoluční 26, 401 11 Ústí nad Labem
IČ: 25013891 DIČ: CZ25013891
-04-


.....
zprávu převzal



.....
PRIMASKA AUDIT, a.s.
Nad Primaskou 27, Praha 10
číslo oprávnění KAČR 209
auditor Ing. Pavel Adam
číslo osvědčení KAČR 1267

Zpracováno v souladu s vyhláškou
č. 500/2002 Sb. ve znění
pozdějších předpisů

ROZVAHA

v plném rozsahu ke dni 31. 12. 2013

(v celých tisících Kč)

IČ
25013891

Obchodní firma nebo jiný
název účetní jednotky

**Dopravní podnik města
Ústí nad Labem a.s.**

Sídlo, bydliště nebo místo
podnikání účetní jednotky

Revoluční 26

Ústí nad Labem

401 11

Označení a	AKTIVA b	řád. c	Běžné účetní období			Min.úč. období
			Brutto 1	Korekce 2	Netto 3	Netto 4
	AKTIVA CELKEM	001	1 800 569	-941 964	858 605	844 781
A.	Pohledávky za upsaný základní kapitál	002				
B.	Dlouhodobý majetek	003	1 573 372	-799 597	773 775	771 620
B. I.	Dlouhodobý nehmotný majetek	004	5 642	-4 864	778	909
B. I. 1	Zřizovací výdaje	005				
2	Nehmotné výsledky výzkumu a vývoje	006				
3	Software	007	5 528	-4 750	778	897
4	Ocenitelná práva	008	114	-114		
5	Goodwill	009				
6	Jiný dlouhodobý nehmotný majetek	010				
7	Nedokončený dlouhodobý nehmotný majetek	011				
8	Poskytnuté zálohy na dlouh.nehm.majetek	012				12
B. II.	Dlouhodobý hmotný majetek	013	1 567 730	-794 733	772 997	770 711
B. II. 1	Pozemky	014	52 744		52 744	52 744
2	Stavby	015	780 005	-293 572	486 433	504 005
3	Samostatné movité věci a soubory mov.věcí	016	715 977	-501 161	214 816	201 541
4	Pěstitelské celky trvalých porostů	017				
5	Dospělá zvířata a jejich skupiny	018				
6	Jiný dlouhodobý hmotný majetek	019				
7	Nedokončený dlouhodobý hmotný majetek	020	16 584		16 584	11 147
8	Poskytnuté zálohy na dlouh.hmot.majetek	021	2 420		2 420	1 274
9	Oceňovací rozdíl k nabytému majetku	022				
B. III.	Dlouhodobý finanční majetek	023				
B. III. 1	Podíly - ovládaná osoba	024				
2	Podíly v účetních jednotkách pod podstatným vlivem	025				
3	Ostatní dlouhodobé cenné papíry a podíly	026				
4	Půjčky a úvěry - ovládaná nebo ovládající osoba, podstatný vliv	027				
5	Jiný dlouhodobý finanční majetek	028				
6	Pořizovaný dlouhodobý finanční majetek	029				
7	Poskytnuté zálohy na dlouhodobý fin. majetek	030				

Označení a	AKTIVA b	řád. c	Běžné účetní období			Min.úč. období
			Brutto 1	Korekce 2	Netto 3	Netto 4
C.	Oběžná aktiva	031	226 310	-142 367	83 943	72 742
C. I.	Zásoby	032	16 347	-1 379	14 968	17 301
C. I. 1	Materiál	033	16 347	-1 379	14 968	17 301
	2 Nedokončená výroba a polotovary	034				
	3 Výrobky	035				
	4 Mladá a ostatní zvířata a jejich skupiny	036				
	5 Zboží	037				
	6 Poskytnuté zálohy na zásoby	038				
C. II.	Dlouhodobé pohledávky	039				
C. II. 1	Pohledávky z obchodních vztahů	040				
	2 Pohledávky - ovládaná nebo ovládající osoba	041				
	3 Pohledávky - podstatný vliv	042				
	4 Pohledávky za společníky, členy družstva a za účastníky sdružení	043				
	5 Dlouhodobé poskytnuté zálohy	044				
	6 Dohadné účty aktivní	045				
	7 Jiné pohledávky	046				
	8 Odložená daňová pohledávka	047				
C. III.	Krátkodobé pohledávky	048	158 106	-140 988	17 118	17 257
C. III. 1	Pohledávky z obchodních vztahů	049	15 627	-4 943	10 684	13 392
	2 Pohledávky - ovládaná nebo ovládající osoba	050				
	3 Pohledávky - podstatný vliv	051				
	4 Pohledávky za společníky, členy družstva a za účastníky sdružení	052				
	5 Sociální zabezpečení a zdravotní pojištění	053				
	6 Stát - daňové pohledávky	054	3 450		3 450	2 491
	7 Krátkodobé poskytnuté zálohy	055	633		633	584
	8 Dohadné účty aktivní	056				192
	9 Jiné pohledávky	057	138 396	-136 045	2 351	598
C. IV.	Krátkodobý finanční majetek	058	51 857		51 857	38 184
C. IV. 1	Peníze	059	321		321	278
	2 Účty v bankách	060	51 536		51 536	37 906
	3 Krátkodobé cenné papíry a podíly	061				
	4 Pořizovaný krátkodobý finanční majetek	062				
D. I.	Časové rozlišení	063	887		887	419
D. I. 1	Náklady příštích období	064	765		765	415
	2 Komplexní náklady příštích období	065				
	3 Příjmy příštích období	066	122		122	4

Označení	PASIVA	řád.	Běžné úč. období	Min.úč. období
a	b	c	5	6
	PASIVA CELKEM	067	858 605	844 781
A.	Vlastní kapitál	068	737 654	760 261
A. I.	Základní kapitál	069	675 000	675 000
1	Základní kapitál	070	675 000	675 000
2	Vlastní akcie a vlastní obchodní podíly	071		
3	Změny základního kapitálu	072		
A. II.	Kapitálové fondy	073	34 675	34 675
A. II. 1	Emisní ažio	074		
2	Ostatní kapitálové fondy	075	34 675	34 675
3	Oceň. rozdíly z přecenění majetku a závazků	076		
4	Oceňovací rozdíly z přecenění při přeměnách společností	077		
	Rozdíly z přeměn společností	078		
	Rozdíly z ocenění při přeměnách společností	079		
A. III.	Rezervní fondy, nedělitelný fond a ostatní fondy ze zisku	080	134 065	134 559
A. III. 1	Zákonný rezervní fond/Nedělitelný fond	081	128 652	128 652
2	Statutární a ostatní fondy	082	5 413	5 907
A. IV.	Výsledek hospodaření minulých let	083	-83 973	-61 669
A. IV. 1	Nerozdělený zisk minulých let	084		
2	Neuhrazená ztráta minulých let	085	-83 973	-61 669
	Jiný výsledek hospodaření minulých let	086		
A. V.	Výsledek hospodaření běžného účetního období	087	-22 113	-22 304
B.	Cizí zdroje	088	114 760	77 594
B. I.	Rezervy	089		
B. I. 1	Rezervy podle zvláštních právních předpisů	090		
2	Rezerva na důchody a podobné závazky	091		
3	Rezerva na daň z příjmů	092		
4	Ostatní rezervy	093		
B. II.	Dlouhodobé závazky	094	13 541	24 243
B. II. 1	Závazky k obchodním vztahům	095	3 608	8 418
2	Závazky - ovládaná nebo ovládající osoba	096		
3	Závazky - podstatný vliv	097		
4	Závazky ke společníkům, členům družstva a k účastníkům sdružení	098		
5	Dlouhodobé přijaté zálohy	099		
6	Vydané dluhopisy	100		
7	Dlouhodobé směnky k úhradě	101		
8	Dohadné účty pasivní	102		
9	Jiné závazky	103		96
10	Odložený daňový závazek	104	9 933	15 729

Označení	PASIVA	řád.	Běžné úč. období	Min.úč. období
a	b	c	5	6
B. III.	Krátkodobé závazky	105	43 905	47 824
B. III. 1	Závazky z obchodních vztahů	106	25 807	28 477
	2 Závazky - ovládaná nebo ovládající osoba	107		
	3 Závazky - podstatný vliv	108		
	4 Závazky ke společníkům, členům družstva a k účastníkům sdružení	109		
	5 Závazky k zaměstnancům	110	9 553	9 664
	6 Závazky ze sociálního zabezpečení a zdravotního pojištění	111	5 490	5 494
	7 Stát - daňové závazky a dotace	112	1 293	1 211
	8 Krátkodobé přijaté zálohy	113	42	70
	9 Vydané dluhopisy	114		
	10 Dohadné účty pasivní	115	1 219	2 064
	11 Jiné závazky	116	501	844
B. IV.	Bankovní úvěry a výpomoci	117	57 314	5 527
B. IV. 1	Bankovní úvěry dlouhodobé	118	57 314	
	2 Krátkodobé bankovní úvěry	119		5 527
	3 Krátkodobé finanční výpomoci	120		
C. I.	Časové rozlišení	121	6 191	6 926
C. I. 1	Výdaje příštích období	122	142	58
	2 Výnosy příštích období	123	6 049	6 868

Sestaveno dne: 12. 3. 2014



**DOPRAVNÍ PODNIK MĚSTA
ÚSTÍ NAD LABEM a.s.**
Revoluční 26, 401 11 Ústí nad Labem
IČ: 25013891 DIČ: CZ25013891
-29-

Podpisový záznam statutárního orgánu účetní jednotky
nebo podpisový záznam fyzické osoby, která je účetní jednotkou

Právní forma účetní jednotky: akciová společnost

Podpisový záznam osoby odpovědné za sestavení účetní závěrky

Předmět podnikání: silniční motorová doprava osobní



Zpracováno v souladu s vyhláškou
č. 500/2002 Sb. ve znění
pozdějších předpisů

VÝKAZ ZISKU A ZTRÁTY

ke dni 31. 12. 2013

(v celých tisících Kč)

IČ

25013891

Obchodní firma nebo jiný název
účetní jednotky

Dopravní podnik města
Ústí nad Labem a.s.

Sídlo, bydliště nebo místo
podnikání účetní jednotky

Revoluční 26

Ústí nad Labem

401 11

Označení	TEXT	řad.	Skutečnost v účetním období	
			běžném 1	minulém 2
a	b	c		
I.	Tržby za prodej zboží	01	104 763	136 616
A.	Náklady vynaložené na prodané zboží	02	102 734	134 120
+	Obchodní marže	03	2 029	2 496
II.	Výkony	04	184 165	182 675
II. 1	Tržby za prodej vlastních výrobků a služeb	05	175 597	177 634
	2 Změna stavu zásob vlastní činnosti	06		
	3 Aktivace	07	8 568	5 041
B.	Výkonová spotřeba	08	157 618	160 010
B. 1	Spotřeba materiálu a energie	09	127 242	123 667
B. 2	Služby	10	30 376	36 343
+	Přidaná hodnota	11	28 576	25 161
C.	Osobní náklady	12	198 833	202 988
C. 1	Mzdové náklady	13	142 558	144 822
C. 2	Odměny členům orgánů společnosti a družstva	14	1 056	1 392
C. 3	Náklady na sociální zabezpečení a zdravotní pojištění	15	47 107	47 733
C. 4	Sociální náklady	16	8 112	9 041
D.	Daně a poplatky	17	1 494	1 563
E.	Odpisy dlouhodobého nehmot. a hmot. majetku	18	74 420	66 205
III.	Tržby z prodeje dlouh. majetku a materiálu	19	167	685
III. 1	Tržby z prodeje dlouh. majetku	20	100	630
	2 Tržby z prodeje materiálu	21	67	55
F.	Zúst.cena prodaného dlouh. majetku a materiálu	22	253	611
F. 1	Zúst.cena prodaného dlouh. majetku	23	214	570
F. 2	Prodaný materiál	24	39	41
G.	Změna stavu rezerv a opravných položek v provozní oblasti a komplexních nákladů příštích období	25	25 702	34 825
IV.	Ostatní provozní výnosy	26	252 355	263 138
H.	Ostatní provozní náklady	27	6 838	9 590
V.	Převod provozních výnosů	28		
I.	Převod provozních nákladů	29		
*	Provozní výsledek hospodaření	30	-26 442	-26 798

Označení	TEXT	řád.	Skutečnost v účetním období	
			běžném 1	minulém 2
a	b	c		
VI	Tržby z prodeje cen. papírů a podílů	31		
J.	Prodané cenné papíry a podíly	32		
VII.	Výnosy z dlouhodobého finančního majetku	33		
VII. 1	Výnosy z podílů v ovládaných osobách a v účetních jednotkách pod podstatným vlivem	34		
VII. 2	Výnosy z ostatních dlouhodobých CP a podílů	35		
VII. 3	Výnosy z ost. dlouhodobého finančního majetku	36		
VIII.	Výnosy z krátkodobého finančního majetku	37		
K.	Náklady z finančního majetku	38		
IX.	Výnosy z přecenění cenných papírů a derivátů	39		
L.	Náklady z přecenění cenných papírů a derivátů	40		
M.	Změna stavu rezerv a opravných položek ve finanční oblasti	41		
X.	Výnosové úroky	42	4	37
N.	Nákladové úroky	43	939	899
XI.	Ostatní finanční výnosy	44	1	1
O.	Ostatní finanční náklady	45	534	912
XII.	Převod finančních výnosů	46		
P.	Převod finančních nákladů	47		
*	Finanční výsledek hospodaření	48	-1 468	-1 773
Q.	Daň z příjmů za běžnou činnost	49	-5 797	-6 267
Q. 1	- splatná	50		
Q. 2	- odložená	51	-5 797	-6 267
**	Výsledek hospodaření za běžnou činnost	52	-22 113	-22 304
XIII.	Mimořádné výnosy	53		
R.	Mimořádné náklady	54		
S.	Daň z příjmů z mimořádné činnosti	55		
S. 1	- splatná	56		
S. 2	- odložená	57		
*	Mimořádný výsledek hospodaření	58		
T.	Převod podílů na výsl.hospodaření společníkům	59		
***	Výsledek hospodaření za účetní období	60	-22 113	-22 304
****	Výsledek hospodaření před zdaněním	61	-27 910	-28 571

Sestaveno dne: 12. 3. 2014

**DOPRAVNÍ PODNIK MĚSTA
ÚSTÍ NAD LABEM a.s.**
Revoluční 26, 401 11 Ústí nad Labem
IČ: 25013891 DIČ: CZ25013891
-29-

Podpisový záznam statutárního orgánu účetní jednotky
nebo podpisový záznam fyzické osoby, která je účetní jednotkou

Právní forma účetní jednotky: akciová společnost

Předmět podnikání: silniční motorová doprava osobní



Podpisový záznam osoby odpovědné za sestavení účetní závěrky

Přehled o peněžních tocích

za rok končící **31. 12. 2013**

(v tis. Kč)

IČ: 25013891

**Dopravní podnik města
Ústí nad Labem**

Revoluční 26
401 11 Ústí nad Labem

Označení	TEXT	Znak	Účetní období
P.	Stav peněžních prostředků a peněžních ekvivalentů na začátku účetního období		38 184
PENĚŽNÍ TOKY Z HLAVNÍ VÝDĚLEČNÉ ČINNOSTI (PROVOZNÍ ČINNOST)			
Z.	Účetní zisk nebo ztráta z běžné činnosti před zdaněním	(+/-)	-27 909
A. 1.	Úpravy o nepeněžní operace		101 171
A. 1. 1.	Odpisy stálých aktiv a dále umořování opravné položky k nabytému majetku	(+/-)	74 420
A. 1. 2.	Změna stavu opravných položek, rezerv	(+/-)	25 702
A. 1. 3.	Zisk (ztráta) z prodeje stálých aktiv	(-/ +)	114
A. 1. 4.	Výnosy z dividend a podílů na zisku	(-)	
A. 1. 5.	Vyúčtované nákladové a výnosové úroky	(+/-)	935
A. 1. 6.	Případné úpravy o ostatní nepeněžní operace	(+/-)	
A. *	ČPT z provozní činnosti před zdaněním, změnami prac. kapitálu a mim. položkami		73 262
A. 2.	Změna stavu nepeněžních složek pracovního kapitálu		-28 352
A. 2. 1.	Změna stavu pohledávek z prov. činnosti, aktiv. účtů ČR a dohadných účtů aktivních	(+/-)	-26 642
A. 2. 2.	Změna stavu krátk. závazků z prov. čin., pasivních účtů ČR a dohadných účtů pasivních	(+/-)	-4 654
A. 2. 3.	Změna stavu zásob	(+/-)	2 944
A. 2. 4.	Změna stavu krátk. finančního majetku nespádajícího do pen. prostředků a ekvivalentů	(+/-)	
A. **	ČPT z provozní činnosti před zdaněním a mimořádnými položkami		44 910
A. 3.	Vyplacené úroky s výjimkou kapitalizovaných úroků	(-)	-939
A. 4.	Přijaté úroky	(+)	4
A. 5.	Zaplacená daň z příjmů za běžnou činnost a za doměrky daně za minulá období	(-)	
A. 6.	Příjmy a výdaje spojené s mimořádnými účetními případy	(+/-)	
A. 7.	Přijaté dividendy a podíly na zisku	(+)	
A. ***	ČPT z provozní činnosti		43 975
PENĚŽNÍ TOKY Z INVESTIČNÍ ČINNOSTI			
B. 1.	Výdaje spojené s nabytím stálých aktiv	(-)	-76 789
B. 2.	Příjmy z prodeje stálých aktiv	(+)	100
B. 3.	Půjčky a úvěry spřízněným osobám	(+/-)	
B. ***	ČPT vztahující se k investiční činnosti		-76 689
PENĚŽNÍ TOKY Z FINANČNÍCH ČINNOSTÍ			
C. 1.	Dopady změn dlouhodobých závazků, popř. takových krátkodobých závazků, které spadají do oblasti fin. činnosti, na pen. prostředky a ekvivalenty	(+/-)	46 881
C. 2.	Dopady změn vlastního kapitálu na peněžní prostředky a ekvivalenty	(+/-)	-494
C. 2. 1.	Zvýšení základního kapitálu, emisního a zř. event. rezervního fondu	(+)	
C. 2. 2.	Vyplacení podílu na vlastním kapitálu společníkům	(-)	
C. 2. 3.	Další vklady peněžních prostředků společníků a akcionářů	(+)	
C. 2. 4.	Úhrada ztráty společníky	(+)	
C. 2. 5.	Přímé platby na vrub fondů	(-)	-494
C. 2. 6.	Vyplacené dividendy nebo podíly na zisku	(-)	
C. ***	ČPT vztahující se k finanční činnosti		46 387
F.	Čisté zvýšení, resp. snížení peněžních prostředků		13 673
R.	Stav peněžních prostředků a peněžních ekvivalentů na konci účetního období		51 857

Sestaveno dne: 12. 3. 2014

**DOPRAVNÍ PODNIK MĚSTA
ÚSTÍ NAD LABEM a.s.**
Revoluční 26, 401 11 Ústí nad Labem
IČ: 25013891 DIČ: CZ25013891

Podpisový záznam statutárního orgánu účetní jednotky
nebo podpisový záznam fyzické osoby, která je účetní jednotkou

[Podpis]

Právní forma účetní jednotky: akciová společnost

Podpisový záznam osoby odpovědné za sestavení účetní závěrky

Předmět podnikání: silniční motorová doprava osobní

[Podpis]





Zpracováno v souladu s vyhláškou
č. 500/2002 Sb. ve znění
pozdějších předpisů

PŘEHLED O ZMĚNÁCH VLASTNÍHO KAPITÁLU

ke dni 31. 12. 2013

IČ

25013891

Obchodní firma nebo jiný
název účetní jednotky

**Dopravní podnik města
Ústí nad Labem a.s.**

Sídlo, bydliště nebo místo
podnikání účetní jednotky

Revoluční 26

Ústí nad Labem

401 11

Označení	Popis	Skutečnost v účetním období		
		sledovaném	minulém	
A. Základní kapitál zapsaný v obchodním rejstříku (účet 411)				
A.	1.	Počáteční zůstatek	675 000	675 000
A.	2.	Zvýšení		
A.	3.	Snížení		
A.	4.	Konečný zůstatek	675 000	675 000
B. Základní kapitál nezapsaný v obchodním rejstříku (účet 419)				
B.	1.	Počáteční zůstatek		
B.	2.	Zvýšení		
B.	3.	Snížení		
B.	4.	Konečný zůstatek		
C. A. +/- se zohledněním účtu 252				
C.	1.	Počáteční zůstatek A. +/-	675 000	675 000
C.	2.	Počáteční zůstatek vlastních akcií a vlastních obchodních podílů		
C.	3.	Změna stavu účtu 252		
C.	4.	Konečný zůstatek účtu 252		
C.	5.	Konečný zůstatek A. +/- B.	675 000	675 000
D. Emisní ážio				
D.	1.	Počáteční zůstatek		
D.	2.	Zvýšení		
D.	3.	Snížení		
D.	4.	Konečný zůstatek		
E. Rezervní fondy				
E.	1.	Počáteční zůstatek	128 652	128 652
E.	2.	Zvýšení		
E.	3.	Snížení		
E.	4.	Konečný zůstatek	128 652	128 652

Označení	Popis	Skutečnost v účetním období	
		sledovaném	minulém
F. Ostatní fondy ze zisku			
F. 1	Počáteční zůstatek	5 907	6 611
F. 2	Zvýšení	308	343
F. 3	Snížení	802	1 047
F. 4	Konečný zůstatek	5 413	5 907
G. Kapitálové fondy			
G. 1	Počáteční zůstatek	34 675	34 675
G. 2	Zvýšení		
G. 3	Snížení		
G. 4	Konečný zůstatek	34 675	34 675
H. Rozdíly z přecenění nezahrnuté do výsledku hospodaření			
H. 1	Počáteční zůstatek		
H. 2	Zvýšení		
H. 3	Snížení		
H. 4	Konečný zůstatek		
I. Nerozdělený zisk minulých let			
I. 1	Počáteční zůstatek		
I. 2	Zvýšení		
I. 3	Snížení		
I. 4	Konečný zůstatek		
J. Neuhrazená ztráta minulých let			
J. 1	Počáteční zůstatek	61 669	40 118
J. 2	Zvýšení	22 304	21 551
J. 3	Snížení		
J. 4	Konečný zůstatek	83 973	61 669
K. Zisk / ztráta za účetních období po zdanění		-22 113	-22 304
Vlastní kapitál celkem (součet C až K)		737 654	760 261

Sestaveno dne: 12. 3. 2014

 **DOPRAVNÍ PODNIK MĚSTA
ÚSTÍ NAD LABEM a.s.**
Revoluční 26, 401 11 Ústí nad Labem
IČ: 25013891 DIČ: CZ25013891
-29-

Podpisový záznam statutárního orgánu účetní jednotky
nebo podpisový záznam fyzické osoby, která je účetní jednotkou

[Handwritten signature]

Právní forma účetní jednotky: akciová společnost

Podpisový záznam osoby odpovědné za sestavení účetní závěrky

Předmět podnikání: silniční motorová doprava



[Handwritten signature]

Obsah

I.	Obecné údaje	48
1.1	Popis účetní jednotky	48
1.2	Majetková či smluvní spoluúčasť účetní jednotky v jiných společnostech	52
1.3	Zaměstnanci společnosti, osobní náklady	52
1.4	Výše půjček, úvěrů, poskytnutých záruk a ostatních plnění akcionářům, členům statutárních a dozorčích orgánů	52
1.5	Informace o statutárním auditu	52
II.	Informace o použitých účetních metodách, obecných účetních zásadách a způsobech oceňování	53
2.1	Způsob ocenění	53
2.2	Způsob stanovení reprodukční pořizovací ceny	53
2.3	Podstatné změny oceňování, odpisování a postupů účtování	54
2.4	Opravné položky k majetku	54
2.5	Odpisování	54
2.6	Operace v cizích měnách	54
III.	Doplňující údaje k Rozvaze a k Výkazu zisku a ztráty	55
3.1	Položky významné pro hodnocení majetkové a finanční situace společnosti	55
3.2	Pohledávky	58
3.3	Základní kapitál, vlastní kapitál	59
3.4	Závazky	59
3.5	Zákonné a ostatní rezervy	60
3.6	Výnosy z běžné činnosti a prodeje zboží v členění na tuzemsko a zahraničí	60
3.7	Celkové výdaje vynaložené za účetní období na výzkum a vývoj	60
IV.	Významné události, které nastaly po datu účetní závěrky	61

I. Obecné údaje

1.1 Popis účetní jednotky

Obchodní firma: Dopravní podnik města Ústí nad Labem a.s.
Sídlo: Revoluční 26, Ústí nad Labem, PSČ: 401 11
Právní forma: akciová společnost
IČ: 250 13 891

Předmět podnikání:

- provozování trolejbusové dráhy v rámci MHD v Ústí nad Labem
- provozování veřejné drážní osobní trolejbusové dopravy v rámci MHD v Ústí nad Labem
- provozování lanové dráhy „Lanová dráha na Větruši“ na území Statutárního města Ústí nad Labem
- provozování veřejné drážní dopravy na lanové dráze „Lanová dráha na Větruši“ na území Statutárního města Ústí nad Labem
- opravy silničních vozidel
- klempířství a oprava karoserií
- provozování autoškoly
- výroba, instalace a opravy elektrických strojů a přístrojů elektronických a telekomunikačních zařízení
- montáž, opravy, revize a zkoušky vyhrazených elektrických zařízení
- výroba, obchod a služby neuvedené v přílohách 1 až 3 živnostenského zákona
- silniční motorová doprava:
 - nákladní provozovaná vozidly nebo jízdními soupravami o největší povolené hmotnosti přesahující 3,5 tuny, jsou-li určeny k přepravě zvířat nebo věcí,
 - osobní provozovaná vozidly určenými pro přepravu více než 9 osob včetně řidiče,
 - nákladní provozovaná vozidly nebo jízdními soupravami o největší povolené hmotnosti nepřesahující 3,5 tuny, jsou-li určeny k přepravě zvířat nebo věcí,
 - osobní provozovaná vozidly určenými pro přepravu nejvýše 9 osob včetně řidiče.

Datum vzniku společnosti: 1. 1. 1997

Zakladatel a jediný akcionář: Statutární město Ústí nad Labem, se sídlem: Velká Hradební 8, 400 01, Ústí nad Labem, IČ: 00081531

Osoby podílející se na základním kapitálu účetní jednotky více než 20%:

Název právnické osoby	Sídlo	Podíl %	
Statutární město Ústí nad Labem	Velká Hradební 8, 400 01, Ústí nad Labem	100	
Základní kapitál	Nominální hodnota akcie	Počet akcií	Podíl celkem
675 000 000,- Kč	1 000 000,- Kč	675	675 000 000,- Kč

Změny a dodatky v uplynulém účetním období v obchodním rejstříku:

Změny v představenstvu:

- Člen představenstva: Ing. Petr Koreň, dat. nar. 8. února 1966
Ústí nad Labem-Neštětice, Na Výšině 586, PSČ 403 31
den zániku členství: 31. srpna 2013
- Člen představenstva: Ing. Milan Šlejtr, dat. nar. 27. srpna 1969
Ústí nad Labem, Ježkova 3223/8, PSČ 400 11
den zániku členství: 30. listopadu 2013
(ke dni 31. 12. 2013 není zapsáno v OR)
- Člen představenstva: Ing. Vít Mandík, dat. nar. 1. listopadu 1968
Ústí nad Labem-Krásné Březno, Družstevní 409/25, PSČ 400 07
den zániku členství: 11. listopadu 2013
(ke dni 31. 12. 2013 není zapsáno v OR)
- Člen představenstva: Ing. Radek Chobot, dat. nar. 1. února 1984
Liberec VIII-Dolní Hanychov, Táborská 357/7, PSČ 460 08
den vzniku členství: 1. září 2013
- Člen představenstva: Ing. Pavel Havránek, dat. nar. 21. ledna 1947
Ústí nad Labem-Střekov, Na Pile 1150/6, PSČ 400 03
den vzniku členství: 17. prosince 2013
(ke dni 31. 12. 2013 není zapsáno v OR)

Změny v dozorčí radě:

- Místopředseda dozorčí rady: Ing. Pavel Havránek, dat. nar. 21. ledna 1947
Ústí nad Labem-Střekov, Na Pile 1150/6, PSČ 400 03
den zániku funkce: 5. prosince 2013
den zániku členství: 5. prosince 2013
(ke dni 31. 12. 2013 není zapsáno v OR)
- Člen dozorčí rady: Mgr. Tomáš Kříž, dat. nar. 5. února 1974
Velké Březno, Děčínská 111, PSČ 403 23
den zániku členství: 30. dubna 2013
- Člen dozorčí rady: Tomáš Jílek, dat. nar. 4. listopadu 1952
Praha 9-Dolní Počernice, V Záhorském 331, PSČ 190 12
den vzniku členství: 1. února 2013
- Člen dozorčí rady: Ing. Jiří Randák, dat. nar. 25. dubna 1957
Ústí nad Labem-Střekov, Na Pile 1109/3, PSČ 400 03
den zániku členství: 24. ledna 2013
- Člen dozorčí rady: Pavel Vodsed'álek, dat. nar. 10. srpna 1955
Ústí nad Labem, Sebužín 220, PSČ 403 02
den vzniku členství: 3. května 2013

Organizační struktura podniku:

- Valná hromada (Rada města Ústí nad Labem v působnosti valné hromady společnosti)
- Představenstvo
- Dozorčí rada
- Vedení společnosti

Členové statutárních orgánů a vedení společnosti k rozvahovému dni:

Představenstvo společnosti:

Funkce	Příjmení, titul	Jméno
předseda představenstva	Ing. Ph D Zavoral	Jakub
místopředseda představenstva	Mgr. Fišera	Arno
člen představenstva	MUDr. Novák	Vladimír
člen představenstva	MUDr. Vraspírová	Blanka
člen představenstva	Boček	Pavel
člen představenstva	Ing. Chobot	Radek
člen představenstva	Ing. Havránek	Pavel

Dozorčí rada:

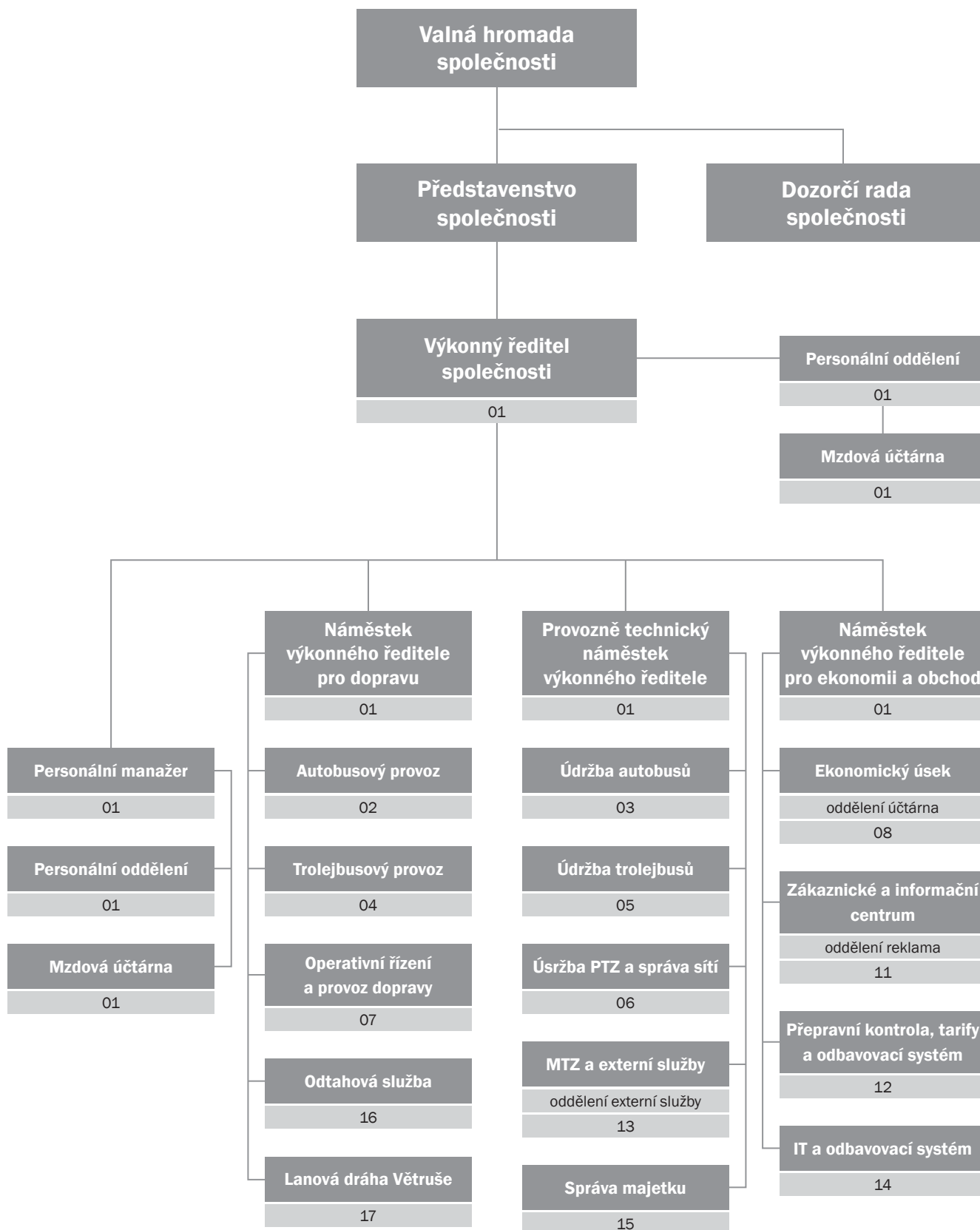
Funkce	Příjmení, titul	Jméno
předseda dozorčí rady	Ing. Červenka	Václav
člen dozorčí rady	Dvořák	František
člen dozorčí rady	Bašus	Bohuslav
člen dozorčí rady	Jílek	Tomáš
člen dozorčí rady	Vodsedálek	Pavel

Vedení společnosti:

Funkce	Příjmení, titul	Jméno
výkonný ředitel společnosti	Ing. Chobot	Radek
provozně technický náměstek společnosti	Ing. Randák	Jiří
pověřený výkonem funkce náměstka pro ekonomii a obchod	Ing. Grof	Stanislav
náměstek pro dopravu	Ing. Šlejtr	Milan

Personální změny po rozvahovém dni do data účetní závěrky jsou uvedeny v bodě IV.

Schéma organizační struktury:



1.2 Majetková či smluvní spoluúčast účetní jednotky v jiných společnostech

Majetková spoluúčast vyšší než 20%: účetní jednotka nemá.

Název společnosti	Sídlo	Výše podílu na základním kapitálu společnosti	Výše vlastního kapitálu společnosti	Výše účetního hospodářského výsledku
-	-	-	-	-

1.3 Zaměstnanci společnosti, osobní náklady

Období	Zaměstnanci celkem (prům. přep. stav)		Z toho řídicích pracovníků (fyzický stav)	
	Sledované účetní období	Předchozí účetní období	Sledované účetní období	Předchozí účetní období
Rok 2013				
Průměrný počet zaměstnanců	495,75	500,97	21	24
Mzdové náklady	142.558	144 822	9.569	8.000
Odměny členům statutárních orgánů společnosti	1.056	1.392		

1.4 Výše půjček, úvěrů, poskytnutých záruk a ostatních plnění akcionářům, členům statutárních a dozorčích orgánů

Půjčky, úvěry a poskytnuté záruky: nebyly poskytnuty.

1.5 Informace o statutárním auditu

Odměna statutárnímu auditorovi za provedení povinného auditu účetní závěrky za rok 2013 činí dle smlouvy 99,900 Kč.

II. Informace o použitých účetních metodách, obecných účetních zásadách a způsobech oceňování

Předkládaná účetní závěrka společnosti byla zpracována dle zákona č. 563/1991 Sb., o účetnictví v platném znění a na základě vyhlášky 500/2002 Sb., kterou se provádějí některá ustanovení zákona o účetnictví a souvisejících předpisů.

Účetní jednotka používá účetní metody způsobem vycházejícím z předpokladu, že bude nepřetržitě pokračovat ve své činnosti. Pro rok 2014 neexistuje významná nejistota spočívající zejména ve skutečnosti, že by účetní jednotka nemusela být schopna nepřetržitě pokračovat ve své činnosti.

2.1 Způsob ocenění

2.1.1 Zásoby

Účtování zásob:

- Je prováděno způsobem A evidence zásob.

Výdej zásob ze skladu je účtován:

- V cenách zjištěných váženým aritmetickým průměrem.

Ocenění zásob

- oceňování zásob vytvořených ve vlastní režii: tyto zásoby účetní jednotka nemá
- oceňování nakupovaných zásob je prováděno ve skutečných pořizovacích cenách zahrnujících cenu pořízení a vedlejší pořizovací náklady, zejména:
 - dopravné
 - clo
 - provize

2.1.2 Ocenění dlouhodobého hmotného a nehmotného majetku vytvořeného vlastní činností

Uvedený DHM byl oceňován vlastními náklady ve složení:

- přímé náklady
- výrobní režie

Dle uvedeného způsobu byly taktéž oceněny modernizace dlouhodobého majetku ve vlastní režii. Modernizace byly započaty v listopadu 2012 a týkaly se tří trolejbusů, výše nákladů činila k 31. 12. 2012 celkem 5.041 tis. Kč. V únoru 2013 byly započaty modernizace dalších tří trolejbusů, výše nákladů činila k 31. 12. 2013 celkem 8.568 tis. Kč. Dokončeny a zařazeny do provozu byly 3 trolejbusy v celkovém úhrnu 5.227 tis. Kč.

Ocenění dlouhodobého majetku pořízeného úplatně

Nakoupený dlouhodobý hmotný a nehmotný majetek je oceňován pořizovacími cenami zahrnujícími cenu pořízení a vedlejší pořizovacími náklady, jimi jsou zejména: dopravné, clo, provize.

2.2 Způsob stanovení reprodukční pořizovací ceny

Druh majetku oceněný ve sledovaném účetním období reprodukční pořizovací cenou	Způsob stanovení reprodukční pořizovací ceny
účetní jednotka nemá	-
-	-

2.3 Podstatné změny oceňování, odpisování a postupů účtování

V roce 2013 nedošlo ke změnám způsobu oceňování, odpisování a postupů účtování.

2.4 Opravné položky k majetku

Opravné položky vytváří účetní jednotka dle interní směrnice, která je v souladu s příslušnými ustanoveními zákona č. 563/91 Sb., o účetnictví, zák. č. 593/92 Sb., o rezervách a zák. č. 586/92 Sb., o daních z příjmů, ve znění pozdějších předpisů.

Opravné položky vytváří účetní jednotka k účtům majetku na základě výsledků inventarizace a výhradně v případě přechodného snížení ocenění majetku. K zásobám jsou tvořeny opravné položky na základě individuálního posouzení jednotlivých skladových položek, k pohledávkám na základě podrobného rozboru stáří a dobytosti jednotlivých pohledávek.

Účetní jednotka vytváří daňovou opravnou položku zejména k pohledávkám z obchodního styku, a to do výše 20 % neuhrazené rozvahové hodnoty pohledávky, pokud od konce sjednané lhůty splatnosti pohledávky uplynulo více než 6 měsíců.

Tvorba opravných položek v účetním období 2013 v korunách:

Opravné položky k (v Kč)	Počáteční stav	Tvorba	Zúčtování	Konečný stav
zásobám	1.989.621,64	0	610.985,06	1.378.636,58
pohledávkám – zákonné	427.853,00	773.927,02	0	1.201.780,02
pohledávkám – účetní (k pohl. z obch. styku)	1.711.412,00	2.030.216,61	0	3.741.628,61
pohledávkám – ostatní (k pohl. Za manka a škody)	2.099.022,80	0	20.416,00	2.078.606,80
pohledávkám – ostatní (k pohl. Z přepravní kontroly)	110.182.442,63	23.244.729,81	0	133.427.172,44
pohledávkám – řidiči v MHD (zálohy na jízdenky)	254.563,00	0	18.140,00	236.423,00
pohledávkám - odtahy	0	302.325,00	0	302.325,00
CELKEM	116.664.915,07	26.351.198,44	649.541,06	142.366.572,45

2.5 Odpisování

Odpisový plán účetních odpisů dlouhodobého majetku sestavila účetní jednotka v interních směrnících, přičemž vycházela z předpokládané doby životnosti (použitelnosti) zařazovaného majetku odpovídající obvyklým podmínkám jeho užívání. Daňové odpisy nejsou shodné s účetními odpisy.

Daňové odpisy – použitá metoda: lineární

Systém odpisování drobného dlouhodobého majetku

Drobný dlouhodobý hmotný majetek v ocenění od 5.000,- Kč do 40.000,- Kč je účtován na účet 022 04 a 022 05 a je odpisován podle předpokládané doby použitelnosti, zpravidla po dobu 4 let

Drobný hmotný majetek v ocenění do 5.000,- Kč je pořizován jako zásoba a při vyskladnění je účtován do nákladů společnosti na účet 501 13 a od částky 3.000,- Kč nadále veden v operativní evidenci.

Drobný dlouhodobý nehmotný majetek v částce od 5.000,- Kč do 60.000,- Kč je účtován na účet 013 01 a 013 02 a je odepisován podle předpokládané doby použitelnosti, zpravidla po dobu 4 let.

2.6 Operace v cizích měnách

V průběhu roku 2013 bylo uskutečněno několik obchodů se zahraničními dodavateli. Jedná se zejména o nákup zboží. Pro přepočítání z cizí na českou měnu používá společnost denní kurz ČNB.

III. Doplňující údaje k Rozvaze a k Výkazu zisku a ztráty

3.1 Položky významné pro hodnocení majetkové a finanční situace společnosti

3.1.1 Dotace, úvěry, odložená daň

Dotace:

Účetní jednotce bylo ze strany Statutárního města Ústí nad Labem, Ústeckého kraje a měst a obcí zájmové oblasti poskytnuty následující typy dotací:

Subjekt	Předmět	Částka v Kč
Statutární město Ústí nad Labem	Za veřejné služby v městské autobusové a městské drážní dopravě	190.000.000,00
Statutární město Ústí nad Labem	Provozní a koncesní smlouva – Lanová dráha Větruše	2.250.000,00
Ústecký kraj	Za veřejné služby v přepravě cestujících	25.671.065,02
Obec Stebno	Za veřejné služby v přepravě cestujících	219.001,89
Obec Chlumec	Za veřejné služby v přepravě cestujících	8.386,00
Úřad práce Ústí nad Labem	Za zaměstnance	50.886,00

Úvěr: ČSOB a.s.

V dubnu 2012 byl účetní jednotce poskytnut investiční úvěrový rámec revolvingového typu do limitu 300 mil. Kč na re/financování investic v rámci projektu IPRM Mobilita s dotacemi EU, zejména pak na obnovu vozového parku – nákup 26 moderních trolejbusů a na re/financování investic do běžné obnovy vozového parku mimo projekt. K 31. 12. 2012 bylo z úvěru čerpáno 5.526.834 Kč. K 31. 12. 2013 bylo z úvěru čerpáno celkem 57.313.826 Kč na nákup autobusů CNG, trolejbusů a dodavatelsky řešených modernizací.

Úvěr: ČSOB a.s.

V dubnu 2012 byl účetní jednotce poskytnut kontokorentní úvěr pro provozní potřeby do limitu 10. mil Kč. K 31. 12. 2013 nebylo z úvěru čerpáno.

Z důvodu obchodního tajemství nezveřejňujeme úrokové sazby.

Odložená daň:

Účetní jednotka v důsledku změny metodiky účtuje od roku 2002 o odložené dani

Odložený daňový závazek k 31. 12. 2013 v Kč

popis přechodného rozdílu	přechodné rozdíly	Odložená daň 19%	pohledávka/závazek
rozdíl zůstatkových cen	60.227.705,00	11.443.263,95	Závazek
OP k pohledávkám	139.786.155,85	26.559.369,61	Pohledávka
OP k zásobám	1.378.636,58	261.940,95	Pohledávka
Nezaplacené soc. a zdrav. poj. z odměn	213.180,00	40.504,20	Pohledávka
rezerva na soudní výlohy	0,00	0,00	
rezerva na obnovu vozového parku	0,00	0,00	
rezerva na opravu na nemovitosti	0,00	0,00	
neuplatněná daňová ztráta	0,00	0,00	
nevyužitý odpočet reinv.	0,00	0,00	
nezaplacené smluvní pokuty	133.427.172,44	25.351.162,76	Závazek
Celkem	51.075.124,99	9.932.611,95	Závazek

odložená daň v roce 2012 15.729.458,29

odložená daň v roce 2013 9.932.611,95

účtování rozdílu - 5.796.846,34 MD 592 D 481

3.1.2 Hmotný a nehmotný majetek kromě pohledávek

a) rozpis na hlavní skupiny (třídy) samostatných movitých věcí:

Majetek	Sledované období	
	pořizovací cena tis. Kč	oprávky tis. Kč
stroje a zařízení	118.917	88.472
dopravní prostředky	579.767	399.537
inventář	2.361	619
DDHM	14.427	12.062

Majetek	Minulé období	
	pořizovací cena tis. Kč	oprávky tis. Kč
stroje a zařízení	118.335	81.305
dopravní prostředky	519.760	359.679
inventář	2.361	341
DDHM	14.368	11.990

b) rozpis dlouhodobého nehmotného majetku s odděleným uvedením pořizovací ceny a opravek k tomuto majetku:

Majetek	Sledované období	
	pořizovací cena tis. Kč	oprávky tis. Kč
Software	5.528	4.750
Ocenitelná práva – věcné břemeno	114	114

Majetek	Minulé období	
	pořizovací cena tis. Kč	oprávky tis. Kč
Software	5.320	4.423
Ocenitelná práva – věcné břemeno	114	114

c) dlouhodobý hmotný majetek pořizovaný formou leasingu

- PEUGEOT Boxer 2.2 HDi, nájem - operativní leasing na 72 měsíců, pořízeno v dubnu 2013, předpokládaná pořizovací cena činí 642.033 tis. Kč, měsíční splátky činí 11.707,80 Kč a k 31.12.2013 bylo uhrazeno 104.461,04 Kč.
- PEUGEOT Boxer 2.2 HDi, nájem - operativní leasing na 72 měsíců, pořízeno v dubnu 2013, předpokládaná pořizovací cena činí 642.033 tis. Kč, měsíční splátky činí 13.868,80 Kč a k 31.12.2013 bylo uhrazeno 123.770,44 Kč.
- RENAULT Master 2.3 DCi, dlouhodobý nájem, pořízeno v dubnu 2013, předpokládaná pořizovací cena činí 435.866,77 tis. Kč, měsíční splátky nájemného činí 11.711 Kč a k 31.12.2013 bylo uhrazeno 121.220 Kč.
- Pevná odtahová plošina IVECO, leasing na 72 měsíců, pořízeno v prosinci 2013, vstupní cena leasingu činí 2.021.000 Kč, měsíční splátky činí 37.488 Kč, první řádná splátka je splatná v lednu 2014.
- Jednoramenný nosič kontejnerů IVECO, leasing na 72 měsíců, pořízeno v prosinci 2013, vstupní cena leasingu činí 2.235.000 Kč, měsíční splátky činí 41.457 Kč, první řádná splátka je splatná v lednu 2014.
- Radiová síť GPS, dlouhodobý pronájem, v roce 2013 zapláceno 1.088.424, 00 Kč bez DPH.
- Ford TRANZIT 2012, dlouhodobý nájem ve výši 435.311,00 Kč, v roce 2013 bylo uhrazeno za pronájem celkem 141.637,08 Kč bez DPH.
- Ford TRANZIT MWB 350 BASE, pořízení v srpnu 2012, dlouhodobý pronájem ve výši 800.669,00 Kč, v roce 2013 bylo uhrazeno za pronájem celkem 193.464,00 Kč bez DPH.

d) přehled o nejdůležitějších titulech pro přírůstek dlouhodobého majetku

Majetek	doba odepisování	přírůstek ks	způsob pořízení	poř. cena tis Kč celkem
A-BUS SOLARIS URBINO 18 CNG	12 let	1	Nákup z úvěru	6.944
A-BUS SOLARIS URBINO 12 CNG	12 let	2	Nákup z úvěru	10.500
A-BUS SOLARIS URBINO 15 LE CNG	12 let	2	Nákup z úvěru	12.736
A-BUS MERCEDES BENZ CITARO CNG	12 let	2	Nákup z úvěru	8.878

V roce 2011 koupila společnost od fi ŠKODA ELECTRIC a.s. 2 ks T-Busů TR 28 Solaris v celkové hodnotě 24.050 tis. Kč. V roce 2011 začala společnost fi ŠKODA ELECTRIC a.s. hradiť trolejbusy v 5-ti ročních splátkách ve výši 4.810 tis. Kč se čtvrtletními splatnostmi, a to až do roku 2015. Za rok 2011 bylo na splátkách uhrazeno 4.810 tis. Kč a DPH ve výši 4.810 tis. Kč. Za rok 2012 bylo na splátkách uhrazeno 4.810 tis. Kč. Celková výše úroku z pohledávky fi ŠKODA ELECTRIC a.s. činí celkem 1.587 tis. Kč. Za rok 2011 bylo na úrocích zapláceno 0 Kč. Za rok 2012 bylo na úrocích zapláceno 714.286,00 Kč. Za rok 2013 bylo na splátkách uhrazeno 4.810 tis. Kč a na úrocích zapláceno 502.646,00 Kč.

e) souhrnná výše majetku neuvedená v rozvaze – předměty dlouhodobé spotřeby vedené v operativní evidenci a v podrozvahové evidenci

Majetek	poř. cena tis Kč
drobný DHM v ocenění do 5000,- Kč vedený v operativní evidenci - nákup	187
Majetek, na který byla poskytnuta dotace ve výši 100 % pořizovací ceny - evidováno	24.706
Ostatní majetek v podrozvahové a operativní evidenci - evidováno	3.125

Souhrnná výše majetku neuvedená v rozvaze činí 28.018 tis. Kč

f) rozpis hmotného majetku, který je zatížen zástavním právem

Účetní jednotka má realizováno zástavní právo k nemovitostem, technologiím a movitým věcem ve prospěch Československé obchodní banky, a.s., IČ: 00001350, k zajištění úvěru až do výše 300 mil. Kč poskytnutého bankou účetní jednotce v roce 2012. Rozpis majetku zatíženého zástavním právem je součástí účetní dokumentace.

Věcná břemena na vrub účetní jednotky

- v k.ú. Předlice, Střekov – chůze a jízda

Věcná břemena ve prospěch účetní jednotky

- v.k.ú. Ústí n.L., Klíše, Předlice, Kr.Březno – závěsy trakčního trolejového vedení
- v.k.ú. Bukov, Skorotice, Božtěšice, Střekov – stožáry trakčního trolejového vedení

g) přehled o majetku, jehož tržní ocenění je výrazně vyšší než jeho ocenění v účetnictví

V roce 2013 nebyly pořízeny žádné autobusy ani trolejbusy s dotací od Ministerstva dopravy nebo Statutárního města Ústí nad Labem. Účetní jednotka eviduje autobusy pořízené s dotací od Ministerstva dopravy nebo Statutárního města Ústí nad Labem pořízené v minulých letech.

h) ostatní informace

Nejsou.

3.2 Pohledávky

3.2.1 Pohledávky z obchodního styku po lhůtě splatnosti

Rozbor pohledávek v tis. Kč K datu 31. 12. 2013	KD pohledávky z OS (brutto)	podíl (v %)	minulé období (k datu 31. 12. 2012)	podíl (v %)
Pohledávky z OS celkem	15.627	100	15.531	100
do lhůty splatnosti	7.074	45	7.640	49
po lhůtě splatnosti celkem	8.553	55	7.891	51
po lhůtě splatnosti do 30 dnů	2.213	14	1.562	10
po lhůtě splatnosti 31 až 90 dnů	278	2	2.658	17
po lhůtě splatnosti 91 až 365 dnů	81	1	2.736	18
po lhůtě splatnosti nad 365 dnů	5.981	38	935	6

OP k pohledávkám v tis. Kč K datu 31. 12. 2013	OP k pohledávkám z OS (brutto)	podíl (v %)	minulé období (k datu 31. 12. 2012)	podíl (v %)
Opravné položky k pohledávkám celkem	140.988	100	114.675	100
OP k pohledávkách – zákonná	1.202	0,85	427	0,37
OP k pohledávkám – ostatní z OS	3.742	2,66	1.711	1,49
OP k pohledávkám – ostatní – za manka a škody	2.079	1,47	2.099	1,83
OP k pohledávkám z přepravní kontroly	133.427	94,64	110.182	96,09
OP k pohledávkám za řidiči v MHD	236	0,17	255	0,22
OP k pohledávkám za odtahy	302	0,21	0	0

Položka rozvahy „jiné pohledávky“ zahrnuje především pohledávky z přepravní kontroly. Pohledávky z přepravní kontroly jsou pohledávkami za cestujícími bez jízdního dokladu. Z důvodu obtížné vymahatelnosti těchto pohledávek je k nim tvořena 100% opravná položka.

3.2.2 Údaje o pohledávkách k podnikům ve skupině

Účetní jednotka nemá.

3.2.3 Údaje o pohledávkách a závazcích z titulu uplatnění zástavního a zajišťovacího práva

Účetní jednotka nemá.

3.3 Základní kapitál, vlastní kapitál

Změny ve vlastním kapitálu jsou uvedeny v samostatném přehledu o změnách vlastního kapitálu, který je součástí účetní závěrky za rok 2013.

Společnost poskytuje ze sociálního fondu návratné půjčky zaměstnancům. Tyto půjčky jsou evidovány v podrozvahové evidenci. Výše nesplacených půjček k 31. 12. 2013 byla 38.050,00 Kč.

3.4 Závazky

3.4.1 Závazky po lhůtě splatnosti:

Rozbor závazků v tis. Kč K datu 31. 12. 2013	závazky z OS	podíl (v %)	minulé období (k datu 31. 12. 2012)	podíl (v %)
Závazky z OS celkem	29.416	100	36.895	100
- do lhůty splatnosti	23.196	79	27.348	74
- po lhůtě splatnosti celkem	6.220	21	9.547	26
- po lhůtě splatnosti do 30 dnů	6.220	21	9.288	25
- po lhůtě splatnosti 31 až 90 dnů	0	0	59	0
- po lhůtě splatnosti 91 až 365 dnů	0	0	200	1
- po lhůtě splatnosti nad 365 dnů	0	0	0	0

Ze závazků do lhůty splatnosti je 8.418 tis. Kč hodnota závazků, kde jsou vyjednány dodavatelské úvěry. Ty jsou řádně spláceny dle platebních podmínek.

3.4.2 Závazky vůči OSSZ a ZP:

K 31. 12. 2013 jsou evidovány závazky ve výši 3.842 tis. Kč vůči Okresní správě sociálního zabezpečení (odvod sociálního a důchodového pojištění), ve výši 1.649 tis. Kč vůči zdravotním pojišťovnám (odvody zdravotního pojištění) a ve výši 1.283 tis. Kč vůči Finančnímu úřadu (odvody srážkové a zálohové daně z příjmů). Tyto závazky jsou splatné v lednu 2014 a byly také v tomto účetním období uhrazeny.

3.4.3 Doměrky daně z příjmů

Společnosti nebyly vyměřeny žádné doměrky daně z příjmů za minulá období.

3.4.4 Závazky k podnikům ve skupině

Účetní jednotka nemá.

3.4.5 Závazky kryté podle zástavního práva

Účetní jednotka nemá.

3.4.6 Závazky (nepeněžní i peněžní) nevyúčtované v účetnictví a neuvedené v rozvaze

Soudní spory - K 31. 12. 2013 se společnost neúčastnila žádného soudního sporu, jehož rozhodnutí by mělo podstatný dopad na společnost. Objem soudních sporů, kde společnost vystupuje, jako strana žalovaná činí 519 tis. Kč.

3.5 Zákonné a ostatní rezervy

Zákonné rezervy účetní jednotka nevytvářela.

Ostatní rezervy účetní jednotka nevytvářela.

3.6 Výnosy z běžné činnosti a prodeje zboží v členění na tuzemsko a zahraničí

činnost	Prodej služeb	Prodej zboží tis. Kč	Ostatní neuvedené výnosy	Celkem
tuzemská	184.165	104.762	252.528	541.455
zahraniční	-	-	-	-

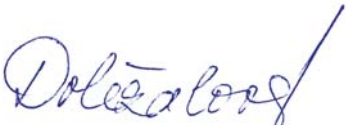



Prodej zboží byl tvořen zejména prodejem nafty a dalších provozních kapalin (AdBlue) třetím osobám.

3.7 Celkové výdaje vynaložené za účetní období na výzkum a vývoj

Účetní jednotka nemá

IV. Významné události, které nastaly po datu účetní závěrky

Mezi rozvahovým dnem a okamžikem sestavení účetní závěrky nedošlo k žádným významným událostem, které by měly významný dopad na vykazované skutečnosti.

Sestaveno dne:	Sestavil:	Osoba odpovědná za účetní závěrku:	Podpis statutárního zástupce:
12. 3. 2014	Doležalová Hana	Ing. Stanislav Grof	Ing. Radek Chobot
	Pověřen výkonem funkce náměstka pro ekonomii a obchod		výkonný ředitel společnosti a člen představenstva  Ing. Jakub Zavoral, Ph.D. Předseda představenstva 

 **DOPRAVNÍ PODNIK MĚSTA
ÚSTÍ NAD LABEM a.s.**
Revoluční 26, 401 11 Ústí nad Labem
IČ: 25013891 DIČ: CZ25013891
-29-



IX. Základní kontakty



Dopravní podnik města Ústí nad Labem a.s.

Kontaktní adresa: Revoluční 26
401 11 Ústí nad Labem
Doručovací adresa: Jateční 426
400 19 Ústí nad Labem
Telefon: 475 652 215
(sekretariát výkonného ředitele společnosti)
Fax: 475 652 272

Zákaznické a informační centrum

Kontaktní adresa: Revoluční 26
401 11 Ústí nad Labem
Telefon: 475 258 111
475 258 176
E-mail: info@dpmul.cz

Otevírací doba: pondělí – pátek:
6:30 – 16:30

Bezplatná infolinka: 800 100 613

Dopravní dispečink

Telefon: 475 211 547

Autobusová vozovna Předlice

Kontaktní adresa: Jateční 426
400 19 Ústí nad Labem
Telefon: 475 652 201

Trolejbusová vozovna Všebořice

Kontaktní adresa: Masarykova 58
400 10 Ústí nad Labem
Telefon: 475 668 011





Dopravní podnik města Ústí nad Labem a.s.

Kontaktní adresa:
Revoluční 26, Ústí nad Labem, 401 11

Doručovací adresa:
Jateční 426, Ústí nad Labem, 400 19

www.dpmul.cz

